

20 años

The image features a large, stylized number '20' in a light gray font. The '0' is replaced by a globe with a yellow border and a blue and red horizontal band. The globe is set against a light gray shadow. To the right of the globe, the word 'años' is written in a light gray font.

ANA ATORRESI  
BERTHA ZAMUDIO

# El texto explicativo y su enseñanza



Red Colombiana para la Transformación  
de la Formación Docente en Lenguaje

Nodo Bogotá

## Prácticas de literacidad y explicación

Bogotá, 8 de octubre de 2018

Ana Atorresi, Universidad Nacional de Río Negro, Argentina



## ¿Por qué “prácticas”?

Moverse desde la descripción textual –cómo es la explicación– o la prescripción textual –en qué consiste una buena explicación– hacia lo que la gente hace con las explicaciones en relación con las instituciones, las relaciones de poder y las perspectivas/identidades de los participantes.

### Explicador

- Autoridad: ¿Quién puede explicar? ¿Quién quiere explicar?
- Presencia autoral: ¿Cómo podés explicar? ¿Cómo querés explicar?
- Autoría: ¿Qué podés explicar? ¿Qué querés explicar?

Dominios de explicación: el hogar, la comunidad, las instituciones



## ¿Por qué “prácticas”?

En el dominio de las instituciones educativas, el aumento en el número de estudiantes que participan en la educación secundaria y superior y la diversidad lingüística, social y cultural que aportan viene acompañado por:

- a) discursos públicos sobre la disminución de los estándares, con el lenguaje escrito de los estudiantes como símbolo;
- b) escasa atención oficial al lenguaje en la pedagogía de la educación secundaria y superior, y a la investigación de la enseñanza y el aprendizaje del lenguaje en esos niveles;
- c) miradas desde el déficit (la diversidad como problema, lo que los estudiantes no logran hacer).

Indagar desde la docencia y la investigación y tender puentes.



# Un propósito y dos variables en instituciones hegemónicas

**Propósito:** Hacer claro lo que sería complejo o confuso para otro.

**Explicador:** A quién le parece que algo será complejo.

**Explicatario:** Quién podría confundir qué con qué.



# El explicador

Divulgador masivo ↔ Editorial educativa ↔ Docente

El trono africano  
Forjar alianzas  
Barrer rivales  
Imponer la fuerza  
Luchar guerras sangrientas  
Parece ajeno a las  
nociones de crueldad,  
remordimiento y culpa  
Sabe con absoluta certeza  
qué es ser él mismo

Almacenes  
No cabe duda: engendra  
vida  
Reinan los cardones  
Caprichosos al florecer y al  
"elegir" dónde crecer  
Expertos recolectores  
No desperdiciar ni una sola  
gota de agua  
Lluvias estivales escasas  
Valles Calchaquíes



# El explicador editorial

## A4 Total breakdown

### Learn about:

- The digestive system
- Enzymes

### Do you remember?

All matter is made of tiny particles we cannot see.

### Different sized particles

Each nutrient in our food is made up of particles. Carbohydrates, fats and proteins are all made of large particles. Vitamins and minerals are made of small ones. These particles are called **molecules**. You will learn more about molecules in Unit E Atoms and molecules.

The big molecules in carbohydrates, fats and proteins must be broken down into smaller ones before our bodies can use them. This is called **digestion**.

Digestion happens bit by bit as the food moves through your body.

### The long journey

When you chew up and swallow your food, it begins its journey through a long tube from the mouth to the anus. The tube is called the **gut** and it is nine metres long.

The **digestive system** is all the organs that take part in digestion. They are shown in this diagram.

- Look at the diagram. Name the part of the gut that links your mouth with your stomach.

### Breaking it down

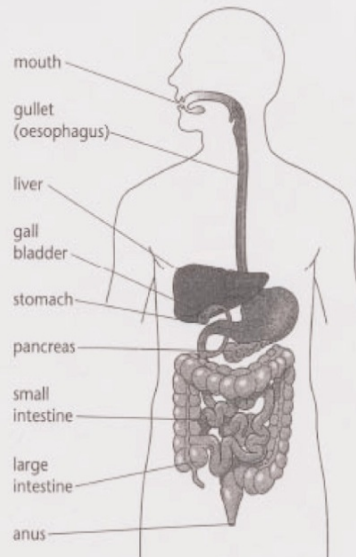
As your food goes through the gut it is broken down into smaller molecules by chemicals called **enzymes**. These are added to the food in the mouth, stomach and small intestine.

Enzymes make the digestion of food happen more quickly. Without enzymes it could take a few days instead of a few hours to break down some foods.

- What are enzymes?

- Why are enzymes important in digestion?

Each enzyme helps break down a different type of nutrient. Some break down carbohydrates, some break down proteins and others break down fats.



## A4 Total breakdown

### Learn about:

- The digestive system
- Enzymes

### Do you remember?

All matter is made of tiny particles we cannot see.

### Different sized particles

Each nutrient in our food is made up of particles. Carbohydrates, fats and proteins are all made of large particles. Vitamins and minerals are made of small ones. These particles are called **molecules**. You will learn more about **molecules** in Unit E Atoms and molecules.

### The long journey

When you chew up and swallow your food, it begins its journey through a long tube from the mouth to the anus. The tube is called the **gut** and it is nine metres long.

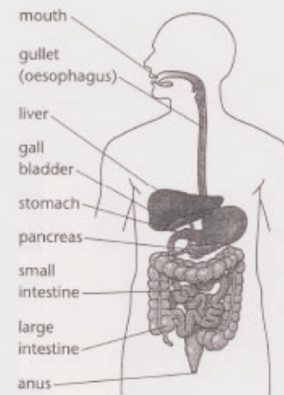
Food contains nutrients. Carbohydrates, fats and proteins are all large molecules. To get these nutrients into our bodies, these large molecules must be broken down into smaller molecules. This is a **chemical process** called **digestion**.

The **digestive system** includes all the organs that take part in digestion. They are shown in the diagram on the right.

The first part of the gut is called the **gullet** or **oesophagus**.

In the **stomach** the food is churned up for a while by its muscular walls. After a few hours the food has become a runny liquid. This leaves the stomach and enters a long tube called the **small intestine**.

As the food passes through the digestive system it is mixed with **digestive juices** that help to break down the different nutrients.



### Breaking it down

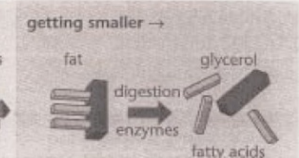
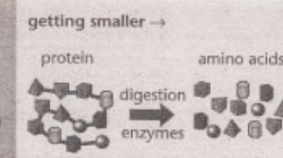
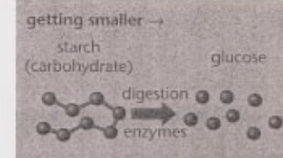
The digestive juices contain chemicals called **enzymes**. These help to break the larger molecules into smaller molecules. Enzymes make the digestion of food happen more quickly. Enzymes for digesting food are found in the mouth, stomach and small intestine.

- Why do you think it is important for food to be digested quickly?

Each enzyme speeds up the breakdown of a different type of nutrient. Some break down carbohydrates, some break down proteins and others break down fats.

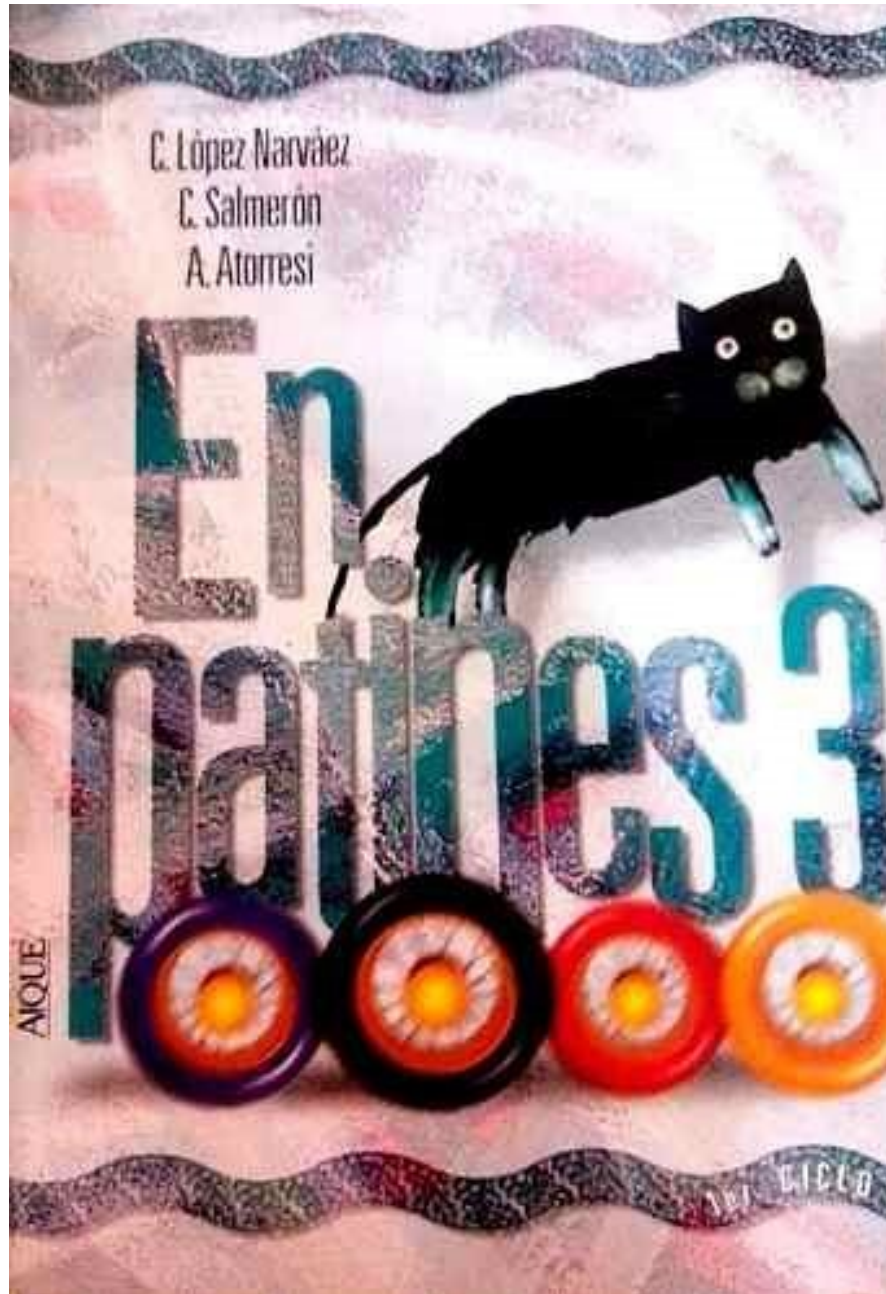
### Did you know?

Some washing powders are described as 'biological', and others are 'non-biological'. **Biological washing powders** contain enzymes that help to clean dirty clothes. They break down stains caused by proteins in foods such as egg or gravy.





# El explicador editorial





capítulo 3

# Palabras esclarecedoras: *los textos explicativos*

“—¿Qué haces ahí? —preguntó el principito al bebedor, a quien encontró instalado en silencio ante una colección de botellas [...].  
—Bebo —respondió el bebedor, con aire lúgubre.  
—¿Por qué bebes? —le preguntó el principito.  
—Para olvidar —respondió el bebedor.  
—¿Para olvidar qué? —inquirió el principito, que ya lo compadecía.  
—Para olvidar que tengo vergüenza —confesó el bebedor bajando la cabeza.  
—¿Por qué tienes vergüenza? —preguntó el principito, que deseaba socorrerlo.  
—¡Porque bebo! —terminó el bebedor, que se encerró definitivamente en el silencio.  
El principito se alejó, perplejo. Las personas grandes son decididamente muy pero muy extrañas, se dijo a sí mismo durante el viaje.”

A. de Saint Exupéry, *El principito*.

## El explicador editorial

“—¿Qué haces ahí? —preguntó el principito al bebedor, a quien encontró instalado en silencio ante una colección de botellas [...].

—Bebo —respondió el bebedor, con aire lúgubre.

—¿Por qué bebes? —le preguntó el principito.

—Para olvidar —respondió el bebedor.

—¿Para olvidar qué? —inquirió el principito, que ya lo compadecía.

—Para olvidar que tengo vergüenza —confesó el bebedor bajando la cabeza.

—¿Por qué tienes vergüenza? —preguntó el principito, que deseaba socorrerlo.

—¡Porque bebo! —terminó el bebedor, que se encerró definitivamente en el silencio.

El principito se alejó, perplejo. Las personas grandes son decididamente muy pero muy extrañas, se dijo a sí mismo durante el viaje.”

A. de Saint Exupéry, *El principito*.



# El explicador editorial

## ¿CÓMO PUEDO USAR EL ANOTATODO?

No hay una regla o una prescripción, cada docente podrá disponer de su uso según sus necesidades y particular modo de planificar y gestionar cada clase con el grupo. Lo importante es considerarlo una poderosa **herramienta de aprendizaje**, **N** que le permitirá a cada alumno ir tomando conciencia de cómo aprende, reparar en los obstáculos que se le presentan y la forma en que los supera. Asimismo, sirve como **herramienta autoevaluativa**, ya que da información precisa sobre los avances alcanzados a medida que transcurre el año escolar. Lograr que su uso se convierta en un hábito es la mejor forma de aprovecharlo. Y esto debe hacerse en clase, ya que si se deja para la casa es probable que lo olviden. Una excelente idea es que el docente haga sus propios registros al tiempo que ellos hacen los suyos.

Será interesante también que el docente pueda establecer un momento para ver los Anotatodos de sus alumnos, revisarlos y comentarlos con ellos. La idea no es que se sientan "observados", sino ayudarlos a comprender cuáles son sus obstáculos y superarlos (trabajar "a partir del error" como parte fundamental del proceso de aprendizaje). En palabras de la pedagoga Neus Sanmartí: "La calidad de un proceso de enseñanza depende en buena parte de si consigue ayudar a los alumnos a superar obstáculos en espacios de tiempo cercanos al momento en que se detectan. Además, lo importante para aprender es que el propio alumno sea capaz de detectar sus dificultades, comprenderlas y autorregularlas".<sup>3</sup>



## El explicador docente

D: — ¿Por qué creían que [el niño] era una amenaza para el reino?

Ao: —Porque lo había soñado la madre.

D: —¿Cuál era el sueño? ¿Que paría qué?

Aos: —Una roca de fuego.

D: —¿Cuál es la orden que da el rey Príamo?

Ao: —Que lo maten.

D: —¿Hace eso la reina?

Aos: —Nooo.

D: —¿Y dónde lo deja?

Ao: —En una isla.

D: —¡¡No!! ¿Dónde lo abandona?

Aos: —En el monte Ida. [Contestan varios a la vez].

D: —¿Y a quiénes les pide que lo cuiden?

Aos: —A los dioses.

D: —A los dioses, muy bien. ¿Y qué pasa en ese momento con el bebé? ¿Lo termina criando un...?

Aos: —Pastor.

D: —¿Que es el pastor que lo llama cómo?

Aas: —Paris.



## El explicador docente

1. El narrador se encuentra en 3° persona, le habla al lector. Dar dos ejemplos.
2. Los dioses manejan el destino de los hombres. ¿Cuál era el destino de Edipo? ¿Dónde se averigua el destino?
3. La verdad está oculta. ¿En qué momento aparece como un acertijo? ¿Qué relación hace Edipo entre el "ver" y el "saber" la verdad?
4. Escribir un dialogo entre Yocasta y Edipo luego de que descubren la verdad. (Ver registro y canal).
5. Escribir una carta de Edipo dirigida a Creonte después de derrotar la esfinge. (Ver registro).

D: ¡Les explico! En la consigna numero uno deben buscar dos ejemplos en los cuales el narrador le hable al lector. En la consigna dos deben ver de qué manera los dioses manejan el destino de los hombres, qué es un oráculo y explicar cuál era el destino de Edipo. En la tres deben analizar el tema de la verdad y en qué momentos aparece un acertijo. Recuerden que Edipo busca desesperadamente la verdad pero no la ve. Las últimas dos son de escritura, en la cuarta deben escribir un diálogo entre Yocasta y Edipo y en la quinta una carta. Fíjense el registro.



## El explicador docente

D: —Bien, Iara, ¿qué más? ¿Compartimos sólo el idioma?

Ao 5: —No, también la forma de ser.

Ao 2: —Costumbres. El mate por ejemplo, es muestra de una costumbre argentina.

Ao 5: —No, latinoamericana también, mi vieja y mi tía son paraguayas y toman mate.

D: —Sí, compartimos idioma y costumbres. Vivir en Latinoamérica conlleva compartir no solo la lengua, sino también las costumbres y la idiosincrasia. Ellas se ven plasmadas en los cuentos, especialmente en los personajes, en el ámbito y en el tiempo en que estos se desarrollaron. También Retamar hace referencia a que juzgar la literatura latinoamericana con modelos de teorías europeas es una forma de colonialismo. ¿Por qué? ¿Ustedes qué pueden interpretar? [Los alumnos buscan la respuesta en el texto de Fernández Retamar. Se consultan entre ellos].

D: —Piénsenlo y coméntenlo entre ustedes. Cuando tengan una respuesta, la compartimos. [No todos trabajan].

Aa 4: —Como que seguiríamos siendo una colonia, o el país dependiendo.

Aa: —No el país, el continente.

D: —¿Los demás qué piensan? [Silencio].

D: —Sí, lo que explica Retamar es que, al juzgar nuestra literatura con teorías literarias, por ejemplo, europeas, seguiríamos influenciados culturalmente por otro continente.



## El explicador estudiante

D: Yo pensaba una casita móvil de... ¿Cómo se llama eso? (Señala la pared).

Aos: (Risas). OSB.

D: Ahí está.

Ao2: Sería bueno conseguir la carpintería. ¿Se podrá?

D: Yo creo que sí.

Aa1: Hay que tener cuidado, la carpintería está llena de máquinas peligrosas.

Ao3: Yo trabajo en una carpintería, dos años dura el curso.

D: ¿Cuántos estand hacemos? ¿Dos estand? ¿Tres?

Ao2: Podemos pedir palets.

D: Pero eso es repesado. ¿O no?

Aa1: Profe, se desarma. En mi casa hay un montón.

Ao2: Está rebuena la madera, yo he hecho hasta muebles. Mi cama es de *palets*, porque yo soy del Alto ¿vio? y no tengo muebles. (En tono jocoso).

D: Explíquenme.

Ao1: Desarmamos, armamos y desarmamos.

Aa2: Entonces, ¿traigo o no los *palets*?

D: Creería que sí. (Mostrando la mesa). ¿Y ahí abajo qué ponemos? ¿Y atrás?

Ao2: Se puede hacer estructura, cerramos.

Ao3: Con un techo a tres aguas.

D: ¿Así dicen ustedes? (Dibuja en el pizarrón). Acá los dulces, acá la carpintería y acá el pan, con el techo para los tres lados.





## El explicador estudiante

Aa1: —Señor [refiriéndose al docente], ella es la reina de La Paisana Gaucha [señala a su compañera de banco, Betiana, quien fue elegida reina de La Paisana Gaucha el 31/04 con motivo del aniversario de la Agrupación Gauchos Libres de Allen, Río Negro].

D: —¿Quién?! A ver, tenemos el gusto de conocerla. A ver, ¿cómo te llamás?

Aa2: —Betiana.

D: —Betiana. Y sos la reina...

Aa2: —De La Paisana Gaucha.

D: —Y ¿qué tenés que hacer como reina de La Paisana Gaucha?

Aa2: —Y, saber más o menos las tradiciones. [El profesor va anotando en el pizarrón a medida que la alumna habla]. O sea, me preguntaron muchas cosas. Por ejemplo, cómo hacer las comidas típicas, las tortas fritas, las empanadas, cómo tratar a un caballo, saber los bailes, saber bailar cada uno de los bailes, ensillar un caballo, las barbas de un recado.

D: —¿Sabés ensillar un caballo, Betiana?

Aa2: —Sí.

D: —¿Qué bueno! Yo me puedo morir al subirme a un caballo, me tienen que poner una escalera para que me suba. [Risas]. Decíamos entonces, ensillar un caballo, bailes, eh, ¿qué vendrían a ser las barbas de un recado?



## El explicador estudiante, maestro mediante

6- ¿ Qué hábitos son saludables y por qué ?

Deporte, por el físicos, y Verduras por  
el sistema digestivo ✓

7- ¿ Qué es la contaminación? Dar ejemplos

objetos tirados en el piso ✓

8- Describir la estructura y funcionamiento de nuestro Sistema Solar

Neptuno, Júpiter, Saturno, Tierra,  
Urano, Marte y Luna ✓



# El explicador estudiante

Lee el siguiente texto. Explica con mis palabras qué es un acantilado.

## El litoral atlántico

La costa patagónica, a partir de la desembocadura del río Negro, está formada por **acantilados** que pueden sobrepasar los 200 metros de altura. También existen hermosas playas.

Los acantilados son interrumpidos por las desembocaduras de los ríos y otros profundos cañadones que solamente llevan agua cuando llueve. Los ríos de la provincia de Santa Cruz desembocan en amplios **estuarios** (ensanchamiento del río debido a las mareas, con forma de embudo, en donde se intercambia agua dulce y salada),

Un acantilado es un lugar que al final del camino se corta abruptamente como una pared, que desemboca en una playa, o en el mar.

## El explicador estudiante

Caraca (paracaca el lunes 21) *Tuy tren*  
d) Hace unos días se produjo la  
ruptura del puente de hielo que forma

el glaciar perito moreno sobre el  
brazo Rico del lago Argentino.  
Este desprendimiento no sucede todos  
los años (la última vez fue en 2012).  
Explica con tus palabras qué es lo  
que sucedió.

## El explicador estudiante

Un glaciar es una pared de hielo que cae de las montañas por los valles hasta los lagos. El glaciar se va rompiendo de a poco por abajo y así se forma como un puente. El agua sigue rompiendo el hielo hasta que se cae todo.

Muy bien,  
Alejo!

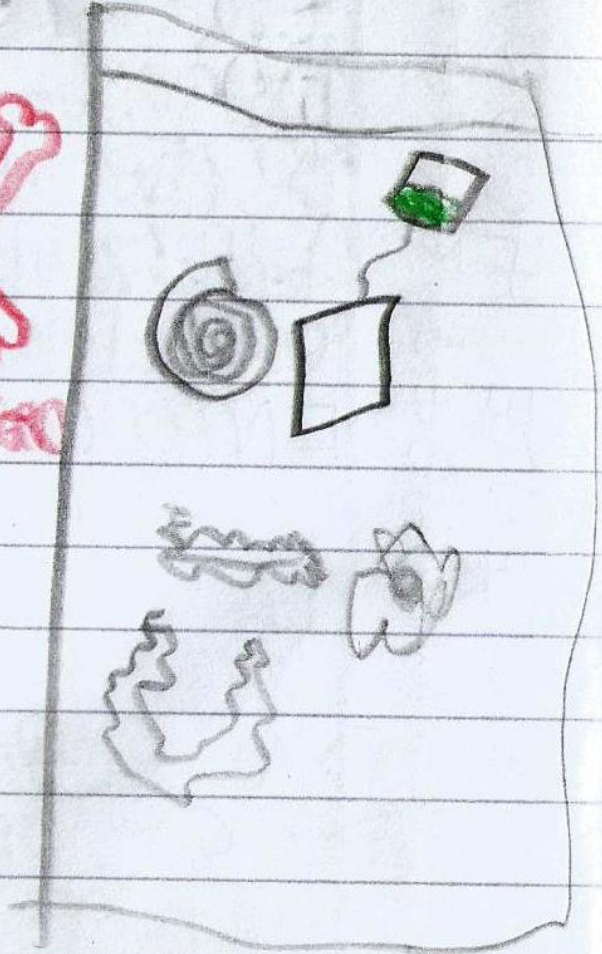
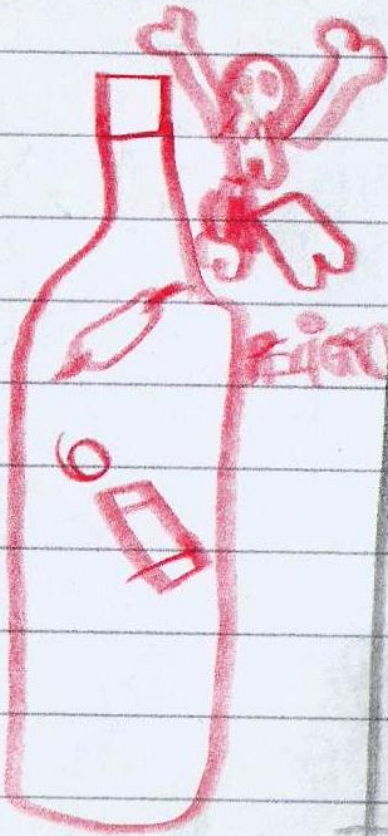
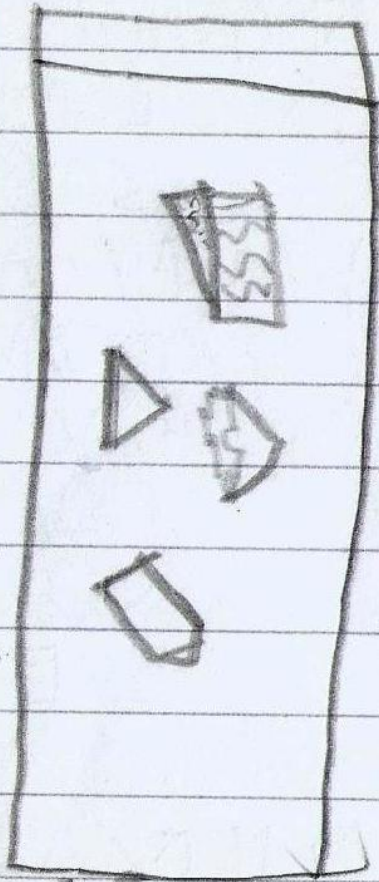


# betaramey las residuas.

SFCOS

PILAS

HUMEDOS



¡ A SEPARARLOS !



ito  
V.04  
M.011

## La explicación en el discurso pedagógico

- Los textos de didácticos reelaboran, en forma oral o escrita, textos científicos a fin de volverlos accesibles para determinado lector por fuera de la comunidad científica.

La hipótesis anterior considera que hay una lengua de la ciencia y una lengua de la vida cotidiana y que el discurso didáctico se posiciona entre ambas, como una traducción o transposición.

Otra posición reconoce la diversidad –incluso el antagonismo– de las fuentes científicas de referencia y también que en el discurso didáctico entran en juego demandas sociales no científicas.

Y otra, más situada, reconoce que cada sociedad y grupo desarrolla maneras específicas y contextualizadas de concebir la explicación y de usar el texto explicativo.



# La autora en problemas

## La Llorona

La Llorona es uno de los más tradicionales espantos de los llanos.

Era una mujer que mató a su hijo porque lloraba mucho. La razón del llanto del niño no era otra que una enfermedad que lo aquejaba. Al enterarse del asesinato, el marido le echó a la mujer una maldición: sería condenada a andar por todo el llano con el hijo a cuestas y llorando su destino. La mujer, atribulada por el pecado cometido y angustiada por la condena, se suicidó. Y su alma quedó en pena andando por todos los rincones del llano.

Cuando la Llorona está cerca, los perros aúllan y se oyen espeluznantes llantos, sobre todo donde hay niños llorando.

No es conveniente rezarle, porque si se le reza, no se aleja.





- No hay una manera esencial o natural de comprender y explicar.
- Cada sociedad y cada grupo desarrolla maneras específicas y contextualizadas de acuerdo con objetivos sociales concretos.
- Los docentes debemos conocer cómo esas formas particulares de creer, valorar y sentir se conectan con las prácticas explicativas.
- Debemos explorar los sentimientos y las actitudes que acercan o alejan a los individuos de los valores de la “cultura legítima” de Occidente.
- Debemos saber qué actúa en la construcción de las identidades de nuestros estudiantes.



Los días de mi infancia trascurrieron entre criadero y adiestramiento de animales, entre siembras y cosechas. Llegada la edad de 5 años mis padres consideraron que me debían mandar a la escuela, porque yo vivía hasta ese entonces sola, porque mis hermanos como eran mayores ya se encontraban trabajando en un pueblo. Mi padre era criancero y en uno de sus viajes, él conoció la directora de una escuela rural y decidió mandarme a estudiar a la escuela de Cañadón Chile nº 73.

En esa escuela fue la primera vez que me leyeron un cuento, la primera vez que estaba en contacto con tanto libros, teníamos hojas, lápice de mucho colores, cuadernos, acuarelas, temperas, plastilinas, cosas que yo no conocía y en ese lugar fue donde tuve mi primer acercamiento con todas esas cosas, ver los enorme pizarrones donde podíamos escribir y luego borrar era mágico, los maestros nos dedicaban toda su atención. La mayoría de las cosas eran nuevas para mí y eran cosas que me llamaban la atención, me costó adaptarme a esas normas pero con los años las incorpore. Sin embargo, para lograr conocer ese nuevo mundo, esas normas y reglas del establecimiento debí recorrer durante 7 años varias horas de a caballo para poder llegar a esa escuela.

En ese contexto logré terminar la primaria, y como era costumbre en los campos, nadie continuaba sus estudios secundarios, pero en mí existía esas gana de ir por un desafío más [...].



Si pienso en obstáculos que se me han presentado en la carrera se me ocurre que existieron varios de ellos, aunque al intentar narrarlos, ya no parecen tantos. Considero un obstáculo el no haberle dedicado tiempo completo a estudiar y rendir exámenes finales en los primeros años en la carrera, quizás, mi elección de trabajar entre 8 y 9 horas, en paralelo al cursado de los primeros dos años de la carrera influyó a extenderme en los años de cursada y no me permitió avanzar en la carrera del modo que hubiese querido, debiendo recursar varias materias. Cabe destacar que trabajo desde adolescente en diferentes rubros, desde limpieza, cuidado de niños, como moza y en hotelería, por lo cual, sé que mi motivación principal a estudiar fue el de conseguir un empleo mejor de los que ya tenía. Me gusta trabajar, pero estimo que desde un trabajo como el de los docentes se pueden realizar importantes transformaciones sociales.



Por favor escriba claro, con buena letra y utilice LAPICERO. No se aceptan respuestas en lápiz. No puede consultar copias, el celular o material bibliográfico. Trabaje solo.

### **Criterios de Evaluación**

Redacción, ortografía y puntuación.

Dominio del tema (capacidad explicativa).

Lenguaje (tono, léxico).



Tabla 3.1. ¿Qué es lo que quieren? (Selección).

¿Qué significa "comentar", "argumentar", "explicar", "criticar", "discutir"?

¿Cuál es la diferencia entre un informe y un ensayo?

¿Qué es relevante / irrelevante?

¿Qué cuenta como evidencia?

¿Cuándo cito (y cuándo no) y por qué importa hacerlo?

¿Cómo apoyo mi propia opinión?

¿Qué partes de mi investigación son relevantes?

¿La experiencia personal no cuenta para nada?

¿Cuánto escribo en cada sección?

¿Qué debería haber en una introducción?

¿Qué debería haber en una conclusión?

¿Dónde pongo el análisis?

¿Qué es "estándar"?

¿Qué significa ser explícito?

¿Se pierden puntos por errores gramaticales?

¿Son necesarias palabras largas para obtener notas altas?

Lillis, T. M. (2002). *Student writing: Access, regulation, desire*. London: Routledge.



¡Muchas gracias!

