

20



años

Red Colombiana para la Transformación de la Formación Docente
en Lenguaje

XVI Taller Nacional "Aprender en Red"

Universidad de la Amazonía

La explicación en el discurso pedagógico

Florencia, Caquetá, 10 de octubre de 2018

Ana Atorresi, Universidad Nacional de Río Negro, Argentina



Un propósito y dos variables

Propósito: Hacer claro lo que sería complejo o confuso para otro.

Explicador: A quién le parece que algo será complejo

Explicatario: Quién podría confundir qué con qué



El explicador

Divulgador masivo ↔ Editorial educativa ↔ Docente

El trono africano
Forjar alianzas
Barrer rivales
Imponer la fuerza
Luchar guerras sangrientas
Parece ajeno a las
nociones de crueldad,
remordimiento y culpa
Sabe con absoluta certeza
qué es ser él mismo

Almacenes
No cabe duda: engendra
vida
Reinan los cardones
Caprichosos al florecer y al
"elegir" dónde crecer
Expertos recolectores
No desperdiciar ni una sola
gota de agua
Lluvias estivales escasas
Valles Calchaquíes



El explicador editorial

A4 Total breakdown

Learn about:

- The digestive system
- Enzymes

Do you remember?

All matter is made of tiny particles we cannot see.

Different sized particles

Each nutrient in our food is made up of particles. Carbohydrates, fats and proteins are all made of large particles. Vitamins and minerals are made of small ones. These particles are called **molecules**. You will learn more about molecules in Unit E Atoms and molecules.

The big molecules in carbohydrates, fats and proteins must be broken down into smaller ones before our bodies can use them. This is called **digestion**.

Digestion happens bit by bit as the food moves through your body.

The long journey

When you chew up and swallow your food, it begins its journey through a long tube from the mouth to the anus. The tube is called the **gut** and it is nine metres long.

The **digestive system** is all the organs that take part in digestion. They are shown in this diagram.

- a** Look at the diagram. Name the part of the gut that links your mouth with your stomach.

Breaking it down

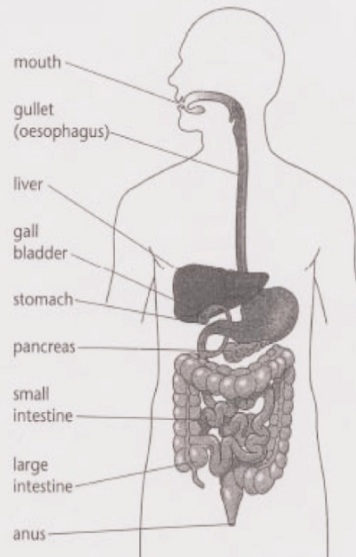
As your food goes through the gut it is broken down into smaller molecules by chemicals called **enzymes**. These are added to the food in the mouth, stomach and small intestine.

Enzymes make the digestion of food happen more quickly. Without enzymes it could take a few days instead of a few hours to break down some foods.

- b** What are enzymes?

- c** Why are enzymes important in digestion?

Each enzyme helps break down a different type of nutrient. Some break down carbohydrates, some break down proteins and others break down fats.



A4 Total breakdown

Learn about:

- The digestive system
- Enzymes

Do you remember?

All matter is made of tiny particles we cannot see.

Different sized particles

Each nutrient in our food is made up of particles. Carbohydrates, fats and proteins are all made of large particles. Vitamins and minerals are made of small ones. These particles are called **molecules**. You will learn more about **molecules** in Unit E Atoms and molecules.

The long journey

When you chew up and swallow your food, it begins its journey through a long tube from the mouth to the anus. The tube is called the **gut** and it is nine metres long.

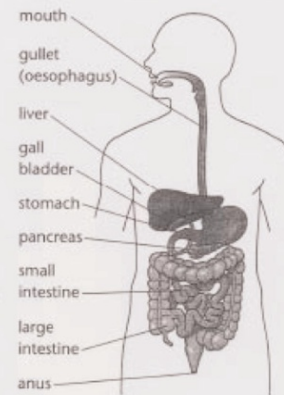
Food contains nutrients. Carbohydrates, fats and proteins are all large molecules. To get these nutrients into our bodies, these large molecules must be broken down into smaller molecules. This is a **chemical process** called **digestion**.

The **digestive system** includes all the organs that take part in digestion. They are shown in the diagram on the right.

The first part of the gut is called the **gullet** or **oesophagus**.

In the **stomach** the food is churned up for a while by its muscular walls. After a few hours the food has become a runny liquid. This leaves the stomach and enters a long tube called the **small intestine**.

As the food passes through the digestive system it is mixed with **digestive juices** that help to break down the different nutrients.



Breaking it down

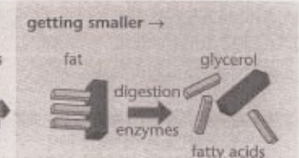
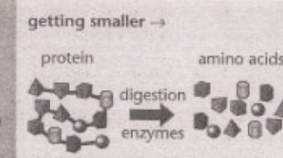
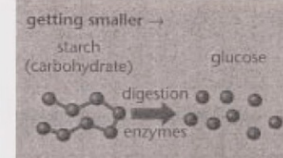
The digestive juices contain chemicals called **enzymes**. These help to break the larger molecules into smaller molecules. Enzymes make the digestion of food happen more quickly. Enzymes for digesting food are found in the mouth, stomach and small intestine.

- a** Why do you think it is important for food to be digested quickly?

Each enzyme speeds up the breakdown of a different type of nutrient. Some break down carbohydrates, some break down proteins and others break down fats.

Did you know?

Some washing powders are described as 'biological', and others are 'non-biological'. **Biological washing powders** contain enzymes that help to clean dirty clothes. They break down stains caused by proteins in foods such as egg or gravy.



El explicador editorial

¿CÓMO PUEDO USAR EL ANOTATODO?

No hay una regla o una prescripción, cada docente podrá disponer de su uso según sus necesidades y particular modo de planificar y gestionar cada clase con el grupo. Lo importante es considerarlo una poderosa **herramienta de aprendizaje**, **N** que le permitirá a cada alumno ir tomando conciencia de cómo aprende, reparar en los obstáculos que se le presentan y la forma en que los supera. Asimismo, sirve como **herramienta autoevaluativa**, ya que da información precisa sobre los avances alcanzados a medida que transcurre el año escolar. Lograr que su uso se convierta en un hábito es la mejor forma de aprovecharlo. Y esto debe hacerse en clase, ya que si se deja para la casa es probable que lo olviden. Una excelente idea es que el docente haga sus propios registros al tiempo que ellos hacen los suyos.

Será interesante también que el docente pueda establecer un momento para ver los Anotatodos de sus alumnos, revisarlos y comentarlos con ellos. La idea no es que se sientan "observados", sino ayudarlos a comprender cuáles son sus obstáculos y superarlos (trabajar "a partir del error" como parte fundamental del proceso de aprendizaje). En palabras de la pedagoga Neus Sanmartí: "La calidad de un proceso de enseñanza depende en buena parte de si consigue ayudar a los alumnos a superar obstáculos en espacios de tiempo cercanos al momento en que se detectan. Además, lo importante para aprender es que el propio alumno sea capaz de detectar sus dificultades, comprenderlas y autorregularlas".³



El explicador docente

D: — ¿Por qué creían que [el niño] era una amenaza para el reino?

Ao: —Porque lo había soñado la madre.

D: —¿Cuál era el sueño? ¿Que paría qué?

Aos: —Una roca de fuego.

D: —¿Cuál es la orden que da el rey Príamo?

Ao: —Que lo maten.

D: —¿Hace eso la reina?

Aos: —Nooo.

D: —¿Y dónde lo deja?

Ao: —En una isla.

D: —¡¡No!! ¿Dónde lo abandona?

Aos: —En el monte Ida. [Contestan varios a la vez].

D: —¿Y a quiénes les pide que lo cuiden?

Aos: —A los dioses.

D: —A los dioses, muy bien. ¿Y qué pasa en ese momento con el bebé? ¿Lo termina criando un...?

Aos: —Pastor.

D: —¿Que es el pastor que lo llama cómo?

Aas: —Paris.



El explicador docente

D: —Bien, Iara, ¿qué más? ¿Compartimos sólo el idioma?

Ao 5: —No, también la forma de ser.

Ao 2: —Costumbres. El mate por ejemplo, es muestra de una costumbre argentina.

Ao 5: —No, latinoamericana también, mi vieja y mi tía son paraguayas y toman mate.

D: —Sí, compartimos idioma y costumbres. Vivir en Latinoamérica conlleva compartir no solo la lengua, sino también las costumbres y la idiosincrasia. Ellas se ven plasmadas en los cuentos, especialmente en los personajes, en el ámbito y en el tiempo en que estos se desarrollaron. También Retamar hace referencia a que juzgar la literatura latinoamericana con modelos de teorías europeas es una forma de colonialismo. ¿Por qué? ¿Ustedes qué pueden interpretar? [Los alumnos buscan la respuesta en el texto de Fernández Retamar. Se consultan entre ellos].

D: —Piénsenlo y coméntenlo entre ustedes. Cuando tengan una respuesta, la compartimos. [No todos trabajan].

Aa 4: —Como que seguiríamos siendo una colonia, o el país dependiendo.

Aa: —No el país, el continente.

D: —¿Los demás qué piensan? [Silencio].

D: —Sí, lo que explica Retamar es que, al juzgar nuestra literatura con teorías literarias, por ejemplo, europeas, seguiríamos influenciados culturalmente por otro continente.



El explicador estudiante, maestro mediante

Aa1: —Señor [refiriéndose al docente], ella es la reina de La Paisana Gaucha [señala a su compañera de banco, Betiana, quien fue elegida reina de La Paisana Gaucha el 31/04 con motivo del aniversario de la Agrupación Gauchos Libres de Allen, Río Negro].

D: —¿Quién?! A ver, tenemos el gusto de conocerla. A ver, ¿cómo te llamás?

Aa2: —Betiana.

D: —Betiana. Y sos la reina...

Aa2: —De La Paisana Gaucha.

D: —Y ¿qué tenés que hacer como reina de La Paisana Gaucha?

Aa2: —Y, saber más o menos las tradiciones. [El profesor va anotando en el pizarrón lo que la alumna dice]. O sea, me preguntaron muchas cosas. Por ejemplo, cómo hacer las comidas típicas, las tortas fritas, las empanadas, cómo tratar a un caballo, saber los bailes, saber bailar cada uno de los bailes, ensillar un caballo, las barbas de un recado.

D: —¿Sabés ensillar un caballo, Betiana?

Aa2: —Sí.

D: —¿Qué bueno! Yo me puedo morir al subirme a un caballo, me tienen que poner una escalera para que me suba. [Risas]. Decíamos entonces, ensillar un caballo, bailes, eh, las barbas de un recado, ¿qué vendrían a ser las barbas de un recado?



El explicador estudiante



El explicador estudiante

6- ¿ Qué hábitos son saludables y por qué ?

Deporte, por el físicos, y Verduras por
el sistema digestivo ✓

7- ¿ Qué es la contaminación? Dar ejemplos

objetos tirados en el piso ✓

8- Describir la estructura y funcionamiento de nuestro Sistema Solar

Neptuno, Júpiter, Saturno, Tierra,
Urano, Marte y Luna ✓



El explicador estudiante

Lee el siguiente texto. Explica con mis palabras qué es un acantilado.

El litoral atlántico

La costa patagónica, a partir de la desembocadura del río Negro, está formada por **acantilados** que pueden sobrepasar los 200 metros de altura. También existen hermosas playas.

Los acantilados son interrumpidos por las desembocaduras de los ríos y otros profundos cañadones que solamente llevan agua cuando llueve. Los ríos de la provincia de Santa Cruz desembocan en amplios **estuarios** (ensanchamiento del río debido a las mareas, con forma de embudo, en donde se intercambia agua dulce y salada),

Un acantilado es un lugar que al final del camino se corta abruptamente como una pared, que desemboca en una playa, o en el mar.

El explicador estudiante

Través (parroquia el lunes 21) *Tuyú tren*
d) Hace unos días se produjo la
ruptura del puente de hielo que forma

el glaciar perito moreno sobre el
brazo Rico del lago Argentino.
Este desprendimiento no sucede todos
los años (la última vez fue en 2012).
Explica con tus palabras qué es lo
que sucedió.

El explicador estudiante

Un glaciar es una pared de hielo que cae de las montañas por los valles hasta los lagos. El glaciar se va rompiendo de a poco por abajo y así se forma como un puente. El agua sigue rompiendo el hielo hasta que se cae todo.

Muy bien,
Alejo!



La explicación en el discurso pedagógico

- “Los textos didácticos reelaboran, en forma oral o escrita, textos científicos a fin de volverlos accesibles para determinado lector por fuera de la comunidad científica”.

Esta hipótesis considera que hay una lengua de la ciencia y una lengua de la vida cotidiana y que el discurso didáctico se posiciona entre ambas, como una traducción o transposición.

Otra posición reconoce la diversidad –incluso el antagonismo– de las fuentes científicas de referencia y también que en el discurso didáctico entran en juego demandas sociales no relacionadas con la ciencia.

Y otra, más situada, reconoce que cada sociedad y grupo desarrolla maneras específicas y contextualizadas de concebir la explicación y de usar el texto explicativo.



La autora en problemas

La Llorona

La Llorona es uno de los más tradicionales espantos de los llanos.

Era una mujer que mató a su hijo porque lloraba mucho. La razón del llanto del niño no era otra que una enfermedad que lo aquejaba. Al enterarse del asesinato, el marido le echó a la mujer una maldición: sería condenada a andar por todo el llano con el hijo a cuestas y llorando su destino. La mujer, atribulada por el pecado cometido y angustiada por la condena, se suicidó. Y su alma quedó en pena andando por todos los rincones del llano.

Cuando la Llorona está cerca, los perros aúllan y se oyen espeluznantes llantos, sobre todo donde hay niños llorando.

No es conveniente rezarle, porque si se le reza, no se aleja.



- No hay una manera esencial o natural de leer y escribir, comprender y explicar.
- Cada sociedad o grupo desarrolla maneras específicas y contextualizadas con objetivos sociales concretos.
- Los docentes debemos conocer cómo esas formas particulares de interactuar, creer, valorar y sentir se conectan con las prácticas explicativas.
- Debemos explorar los sentimientos y las actitudes que acercan o alejan a los individuos de los valores de la “cultura legítima”.
- Debemos saber que esta dimensión actúa en la construcción de las identidades de nuestros estudiantes y que nuestra actitud puede estigmatizar la imagen social de las personas.





¡Muchas gracias por la invitación!