

## Introducción

A casi 8 meses de haber sido instaurada la modalidad de trabajo domiciliario en el contexto de la ASPO (Aislamiento Social, Preventivo y Obligatorio) por la pandemia generada por el COVID-19, proponemos el siguiente trabajo reflexivo sobre nuestra experiencia como becarias doctorales de IIDYPCA-CONICET, las cuales comparten un hilo conductor: los estudios de género y los feminismos. Encontramos que el mismo nos ha permitido pensar en la manera en que este contexto interrumpió, en cierta medida, nuestras investigaciones y, al mismo tiempo, visibilizó profundas desigualdades. En ese sentido, a los fines de la presentación, por un lado recuperaremos los datos del “Informe Técnico: Contexto y perspectiva laboral en emergencia COVID-19 CONICET CCT-Patagonia Norte”, para visibilizar en el ámbito de ciencia y técnica las desigualdades existentes en relación a la identificación de género, el rol que se desempeña en el sistema, la estabilidad en el cargo y, centralmente, las responsabilidades de cuidados las cuales configuran una demanda difícil de compatibilizar con la posibilidad de “trabajo -objetiva y subjetivamente-satisfactorio”. Este análisis nos llevará a cuestionar la manera en que las lógicas de producción del conocimiento -enmarcada en un profundo androcentrismo- nos atraviesan más allá de la investigación misma. Por otro lado, haremos hincapié en cómo el actual contexto, nos permitió/obligó a repensar y replantear las estrategias y herramientas metodológicas de nuestras investigaciones. En ese marco, la discusión se plantea desde un posicionamiento doble: como investigadoras, pero también como activistas. Por lo tanto, partimos de un abordaje que permita indagar no sólo las consecuencias visibles del contexto pandémico, sino también resignificar la riqueza de las alternativas feministas que se han desarrollado a partir de él.

## Materiales y Métodos



## Referencias Bibliográficas

Assef, Y et al. (2020). Contexto y perspectiva laboral en emergencia COVID-19 CONICET CCT-Patagonia Norte Informe técnico. Primera entrega. Consultado en línea, <https://patagonianorte.conicet.gov.ar>

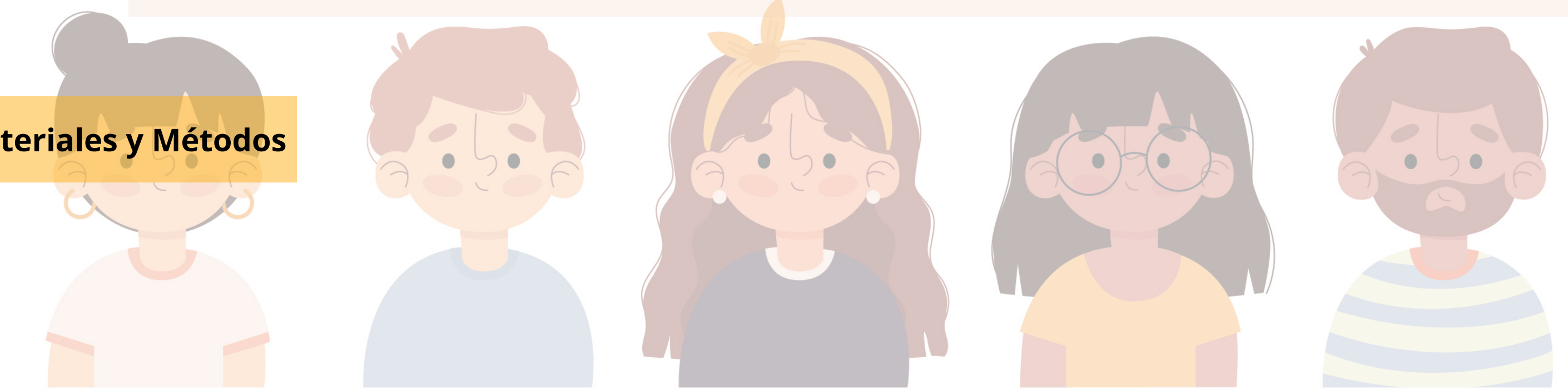
Blazquez Graf, Flores Palacios y Ríos Everardo (eds.) (2012) Investigación feminista : epistemología, metodología y representaciones sociales". Centro de Investigaciones Interdisciplinarias en Ciencias y Humanidades: Centro Regional de Investigaciones Multidisciplinarias. UNAM, México. Consultado en [http://biblioteca.clacso.edu.ar/Mexico/ceiich-unam/20170428032751/pdf\\_1307.pdf](http://biblioteca.clacso.edu.ar/Mexico/ceiich-unam/20170428032751/pdf_1307.pdf)

Haraway, Donna (1995). "Conocimientos situados: la cuestión científica en el feminismo y el privilegio de la perspectiva parcial" en Ciencia, Cyborgs y Mujeres. Pag. 313-346. Madrid:Cátedra.

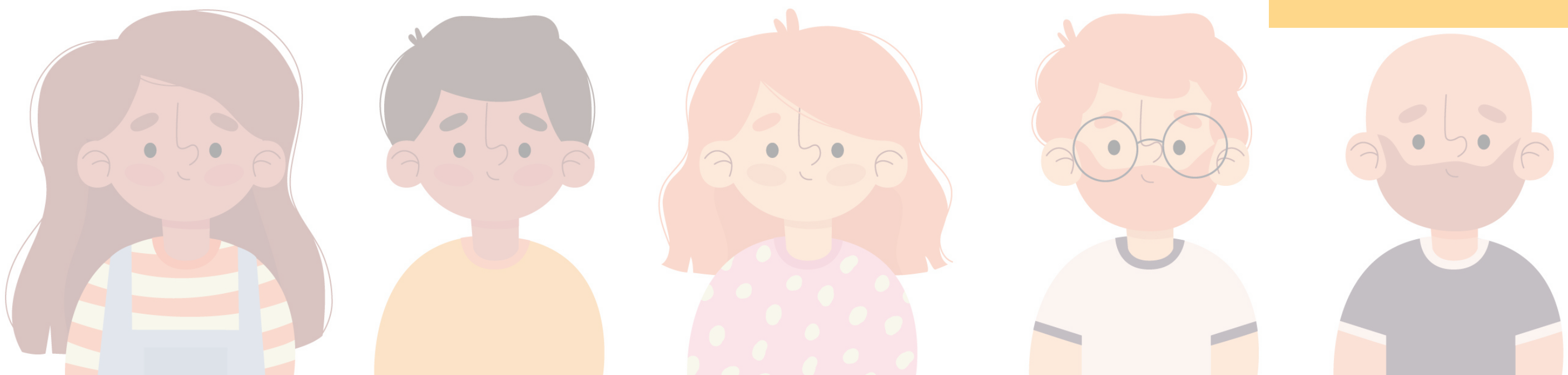
## Introducción

A casi 8 meses de haber sido instaurada la modalidad de trabajo domiciliario en el contexto de la ASPO (Aislamiento Social, Preventivo y Obligatorio) por la pandemia generada por el COVID-19, proponemos el siguiente trabajo reflexivo sobre nuestra experiencia como becarias doctorales de IIDYPCA-CONICET, las cuales comparten un hilo conductor: los estudios de género y los feminismos. Encontramos que el mismo nos ha permitido pensar en la manera en que este contexto interrumpió, en cierta medida, nuestras investigaciones y, al mismo tiempo, visibilizó profundas desigualdades. En ese sentido, a los fines de la presentación, por un lado recuperaremos los datos del "Informe Técnico: Contexto y perspectiva laboral en emergencia COVID-19 CONICET CCT-Patagonia Norte", para visibilizar en el ámbito de ciencia y técnica las desigualdades existentes en relación a la identificación de género, el rol que se desempeña en el sistema, la estabilidad en el cargo y, centralmente, las responsabilidades de cuidados las cuales configuran una demanda difícil de compatibilizar con la posibilidad de "trabajo -objetiva y subjetivamente-satisfactorio". Este análisis nos llevará a cuestionar la manera en que las lógicas de producción del conocimiento -enmarcada en un profundo androcentrismo- nos atraviesan más allá de la investigación misma. Por otro lado, haremos hincapié en cómo el actual contexto, nos permitió/obligó a repensar y replantear las estrategias y herramientas metodológicas de nuestras investigaciones. En ese marco, la discusión se plantea desde un posicionamiento doble: como investigadoras, pero también como activistas. Por lo tanto, partimos de un abordaje que permita indagar no sólo las consecuencias visibles del contexto pandémico, sino también resignificar la riqueza de las alternativas feministas que se han desarrollado a partir de él.

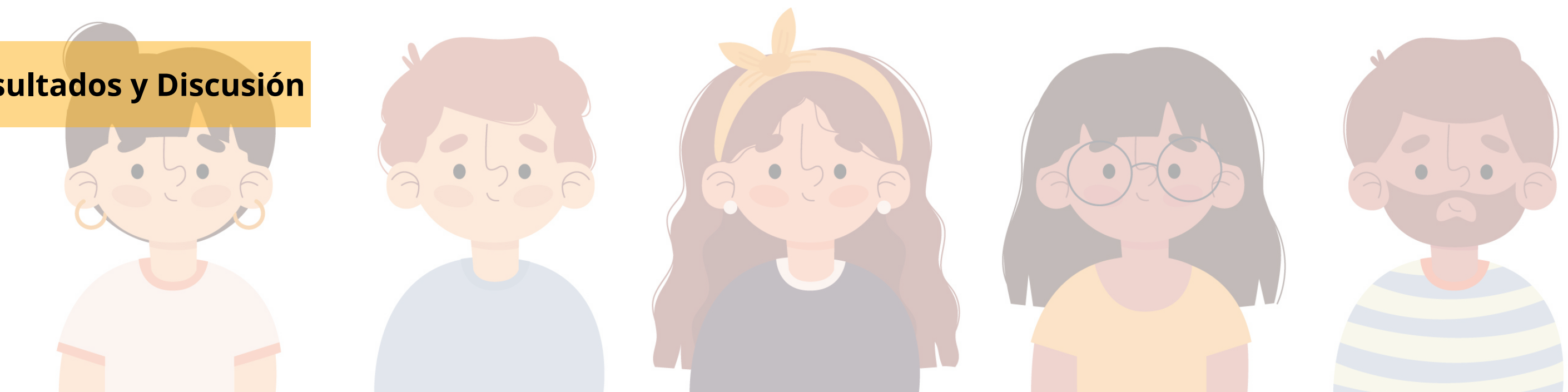
## Materiales y Métodos



## Análisis de Datos



## Resultados y Discusión



## Referencias Bibliográficas

- Assef, Y et al. (2020). Contexto y perspectiva laboral en emergencia COVID-19 CONICET CCT-Patagonia Norte Informe técnico. Primera entrega. Consultado en línea, <https://patagonianorte.conicet.gov.ar>
- Blazquez Graf, Flores Palacios y Ríos Everardo (eds.) (2012) Investigación feminista : epistemología, metodología y representaciones sociales". Centro de Investigaciones Interdisciplinarias en Ciencias y Humanidades: Centro Regional de Investigaciones Multidisciplinarias. UNAM, México. Consultado en [http://biblioteca.clacso.edu.ar/Mexico/ceiich-unam/20170428032751/pdf\\_1307.pdf](http://biblioteca.clacso.edu.ar/Mexico/ceiich-unam/20170428032751/pdf_1307.pdf)
- Haraway, Donna (1995). "Conocimientos situados: la cuestión científica en el feminismo y el privilegio de la perspectiva parcial" en Ciencia, Cyborgs y Mujeres. Pag. 313-346. Madrid:Cátedra.