

# ***¿EN QUÉ CREEN LOS QUE CREEN?***

DIFERENTES SENTIDOS DE HABITAR EL TERRITORIO  
EN SAN CARLOS DE BARILOCHE (FINES DEL S. XX - XXI)

***INFORME FINAL***

***ANA INÉS BARELLI / MARÍA ANDREA NICOLETTI / GILDA GARIBOTTI / DANIELA ZACHARIAS / ALHUE BAY GAVUZZO***

# ***Equipo de Trabajo***

---

---

Directoras: **Ana Inés Barelli y María Andrea Nicoletti**

Análisis estadístico: **Gilda Garibotti y Daniela Zacharias**

Equipo de investigación:

**Felipe Navarro Nicoletti**

**Ana Moyelak**

**Viviana Fernández**

**Agustín Assaneo**

**Juan Ángel Dieuzeide**

**Eugenia Neme**

Personal Técnico de Apoyo: **Alhue Bay Gavuzzo**

---

# ***Ficha Técnica***

---

---

## **Encuesta**

El estudio se basó en una encuesta en línea sobre afiliación religiosa, creencias y prácticas antes y durante el período de aislamiento por COVID-19 en la población adulta de San Carlos de Bariloche.

La muestra fue no probabilística. La población fue convocada a participar a través de redes sociales y medios de difusión. La encuesta fue autoadministrada. El relevamiento se realizó entre el 1 de abril y el 15 de julio de 2021.

La encuesta comprendió preguntas sociodemográficas (edad, género, lugar de nacimiento, situación laboral y nivel educativo); creencia con la que se identifica; si alguna vez consultó: curandero, horóscopo, etc.; en qué figuras cree: Dios, Alá, santos y santas entre otros; en qué momento se acerca más a la religión y/o práctica espiritual; asistencia a ceremonias religiosas y espirituales de manera presencial o virtual antes y durante la pandemia; prácticas religiosas y/o espirituales antes y durante la pandemia; interacción con plataformas o redes sociales con contenido religioso/espiritual.

La información se procesó utilizando el paquete estadístico R 4.2.0.

## **Georreferenciación**

Se realizó la georreferenciación en Google Earth de instituciones religiosas a través de sus direcciones mediante un listado. Luego se diseñó una aplicación para android con el programa Cybertracker. La aplicación se colocó en un servidor FTP para su descarga y permite el relevamiento de nuevos centros religiosos con envío remoto al servidor FTP. La misma permite la geolocalización en simultáneo con múltiples observadores.

A partir de estas dos informaciones se generó una base de datos y un SIG para producir mapas con la distribución y densidad de los templos por circuito electoral y zonas de la ciudad. Los mismos se realizaron en el programa QGIS.

---

***¿Quiénes respondieron  
la encuesta de Creencias?***



# 1

## ¿Quiénes respondieron la encuesta de Creencias?

La encuesta fue respondida por 1377 residentes de Bariloche de 18 años o más. Las características sociodemográficas de los encuestados se describen en el *Cuadro 1*. La mayor parte de los participantes se identificaban con el género femenino. El 54% había completado estudios terciarios o universitarios y el 70% no había nacido en San Carlos de Bariloche.

|   | Cant. | %    |
|---|-------|------|
| <b>Género</b>   |       |      |
| Masculino   | 438   | 31,8 |
| Femenino  | 925   | 67,2 |
| Otro  | 2     | 0,1  |
| No contesta   | 12    | 0,9  |
| <b>Edad</b>   |       |      |
| 18 a 29 años  | 229   | 16,6 |
| 30 a 44 años  | 434   | 31,5 |
| 45 a 64 años  | 525   | 38,1 |
| 65 o más años   | 189   | 13,7 |
| <b>Máximo nivel de instrucción alcanzado</b>                                  |       |      |
| Primario incompleto   | 2     | 0,3  |
| Primario completo   | 56    | 8,4  |
| Secundario completo   | 250   | 37,5 |
| Terciario o universitario completo  | 358   | 53,8 |
| <b>Lugar de nacimiento</b>  |       |      |
| En Bariloche  | 412   | 29,9 |
| En otro lugar de la Argentina   | 881   | 64,0 |
| En otro país  | 78    | 5,7  |
| No contesta   | 6     | 0,4  |
| <b>Ocupación</b>  |       |      |
| Trabajando / No trabaja pero tiene trabajo                                    | 926   | 67,2 |
| Estudiando  | 332   | 24,1 |
| Se dedica a los quehaceres de su hogar  | 228   | 16,6 |
| Jubilado / pensionado   | 262   | 19,0 |
| Está buscando trabajo   | 83    | 6,0  |
| No trabaja ni está buscando trabajo /con incapacidad permanente para trabajar | 18    | 1,3  |
| No contesta   | 16    | 1,2  |

Cuadro 1

# *Creencias en Bariloche*

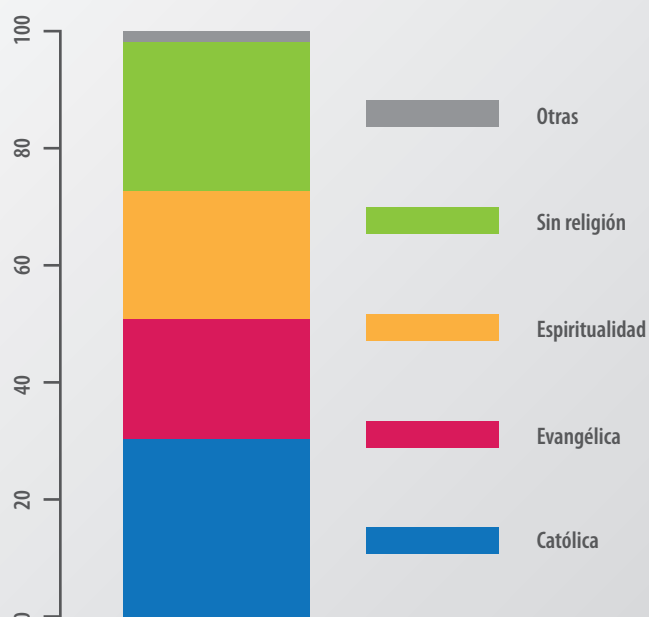


# 2

## Creencias en Bariloche

### **a** ¿En qué creen los que creen?

Tres de cada cuatro encuestados manifestó creer en alguna religión o espiritualidad, 31% se identifica con el catolicismo; 20% con el evangelismo; 22% con espiritualidades y 2% con otras religiones<sup>1</sup>.



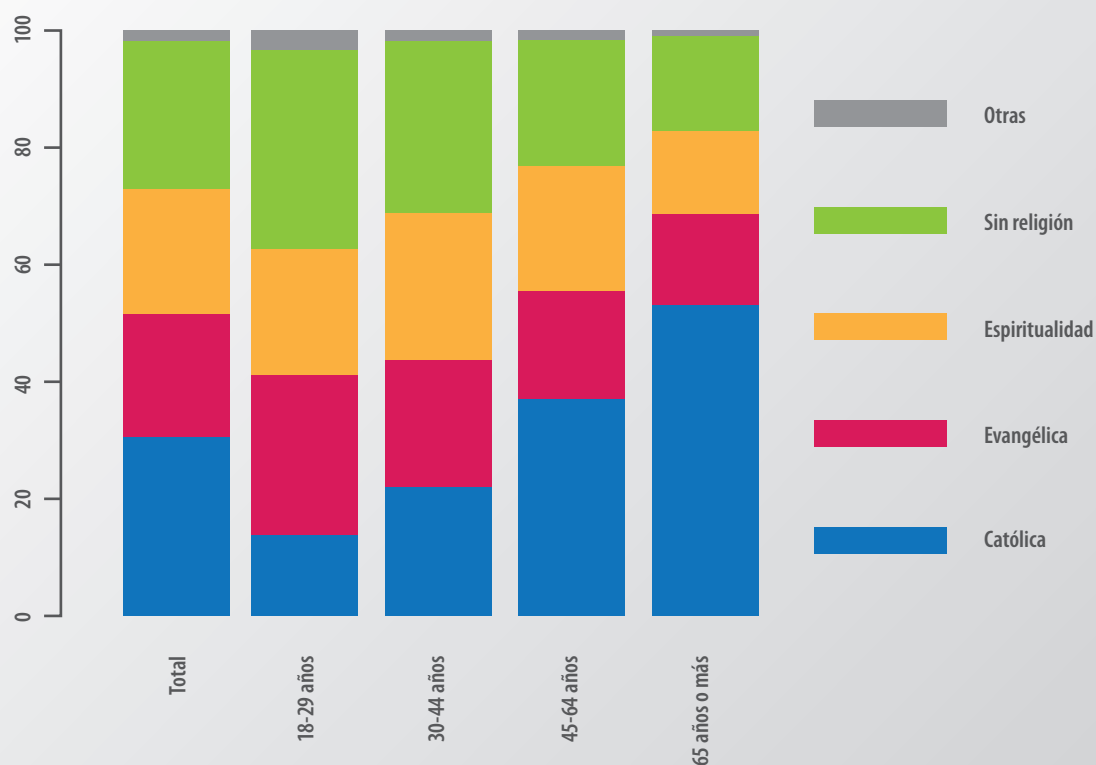
<sup>1</sup> Testigos de Jehová, mormones, judía, religión de pueblos originarios, budista y musulmana.

# 2

## Creencias en Bariloche

### b Creencias y edad

El porcentaje de encuestados que pertenecen al catolicismo se incrementa con la edad. Solamente el 14% de los jóvenes de 18 a 29 años se identificaba con el catolicismo sobre un 53% de los adultos mayores (65 años o más) que si lo hace. En contraposición, se observa una moderada disminución con la edad en el porcentaje que manifiesta pertenecer a diferentes iglesias evangélicas, siendo el 28% entre los jóvenes sobre un 15% entre los adultos mayores. Con respecto a otras espirituales, no se observa un patrón de variación con la edad tan significativo. El porcentaje de los encuestados que manifestaron no pertenecer ni identificarse con ninguna creencia religiosa varió entre 34% en los jóvenes y un 16% en el caso de los adultos mayores, disminuyendo con la edad.



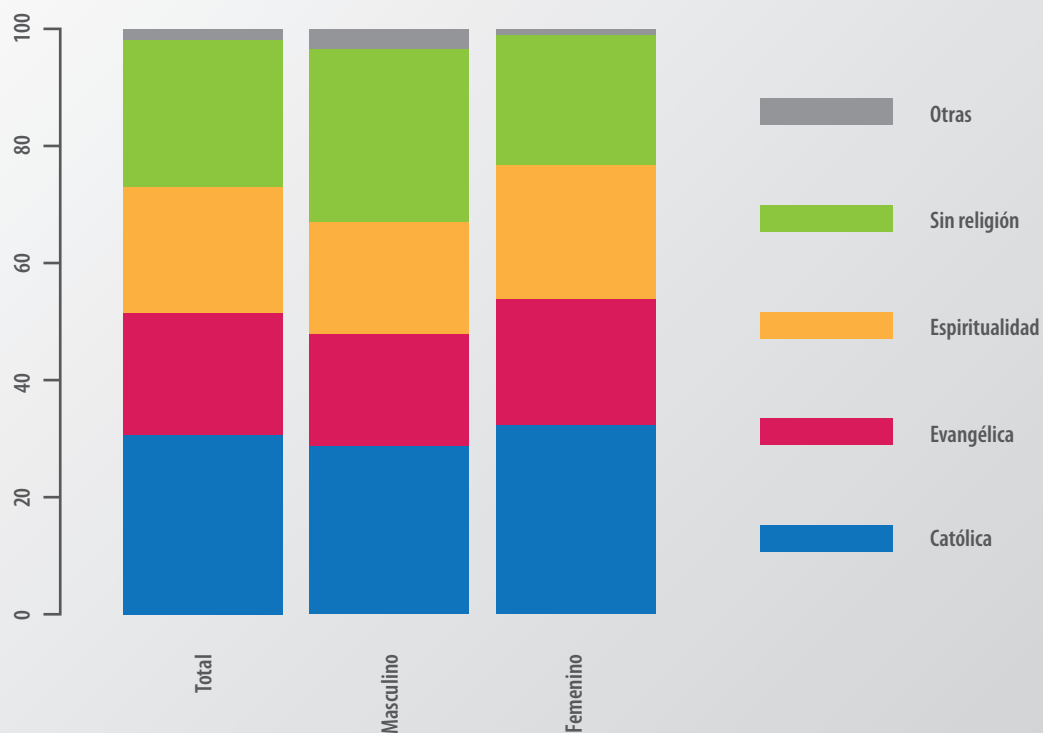


# 2

## Creencias en Bariloche

### C Creencias y género

La distribución por género de las creencias no varió de forma significativa (diferencias menores a 5%). En relación a la no tener pertenencia religiosa, el porcentaje de personas identificadas con el género masculino constituyó un 8% mayor que el de aquellas identificadas con el género femenino.



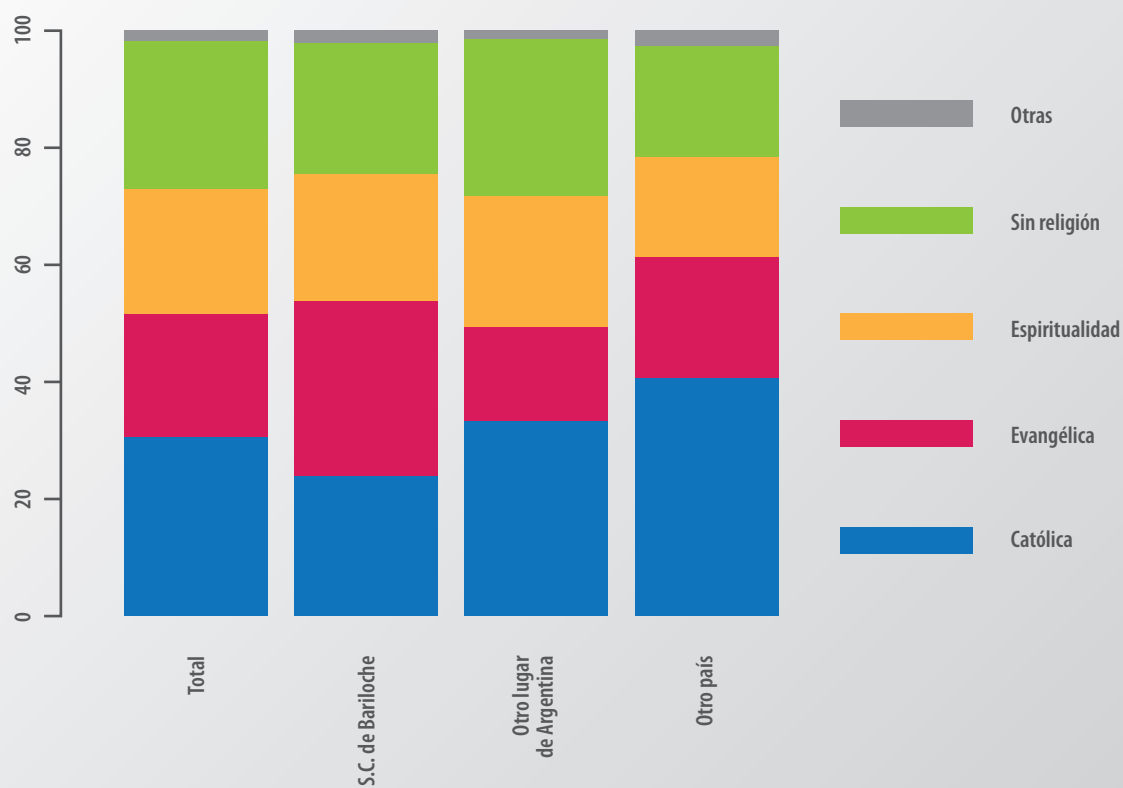
# 2

## Creencias en Bariloche

### d Las creencias y el territorio

#### Creencias y lugar de nacimiento

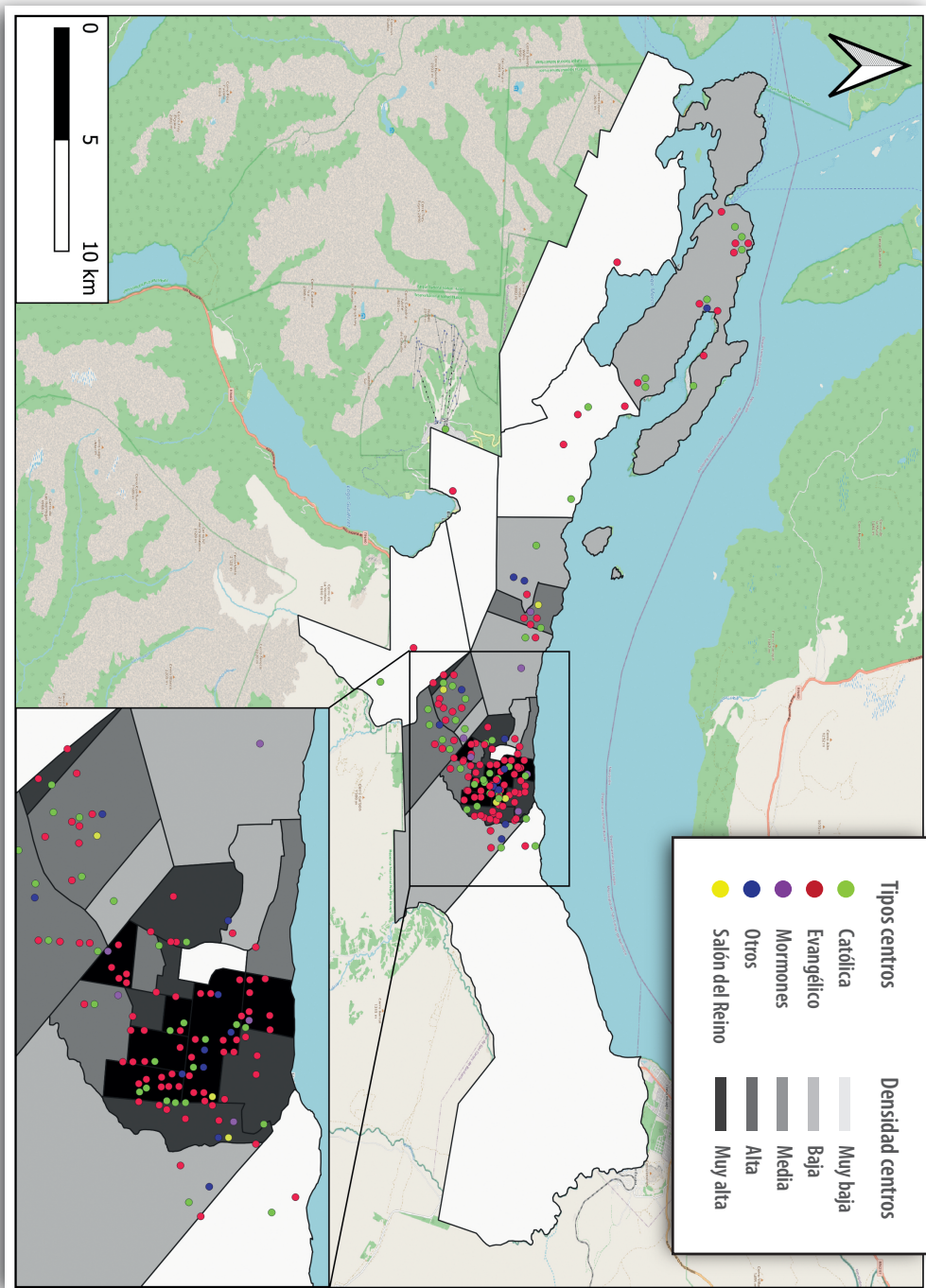
Según el lugar de nacimiento no se observa, en los resultados obtenidos, diferencia en cuanto a poseer o no una creencia. Sin embargo, se observa que entre los nacidos en San Carlos de Bariloche hay un menor porcentaje de católicos y un mayor porcentaje que pertenece al evangelismo.



# 2

## Creencias en Bariloche

d Las creencias y el territorio



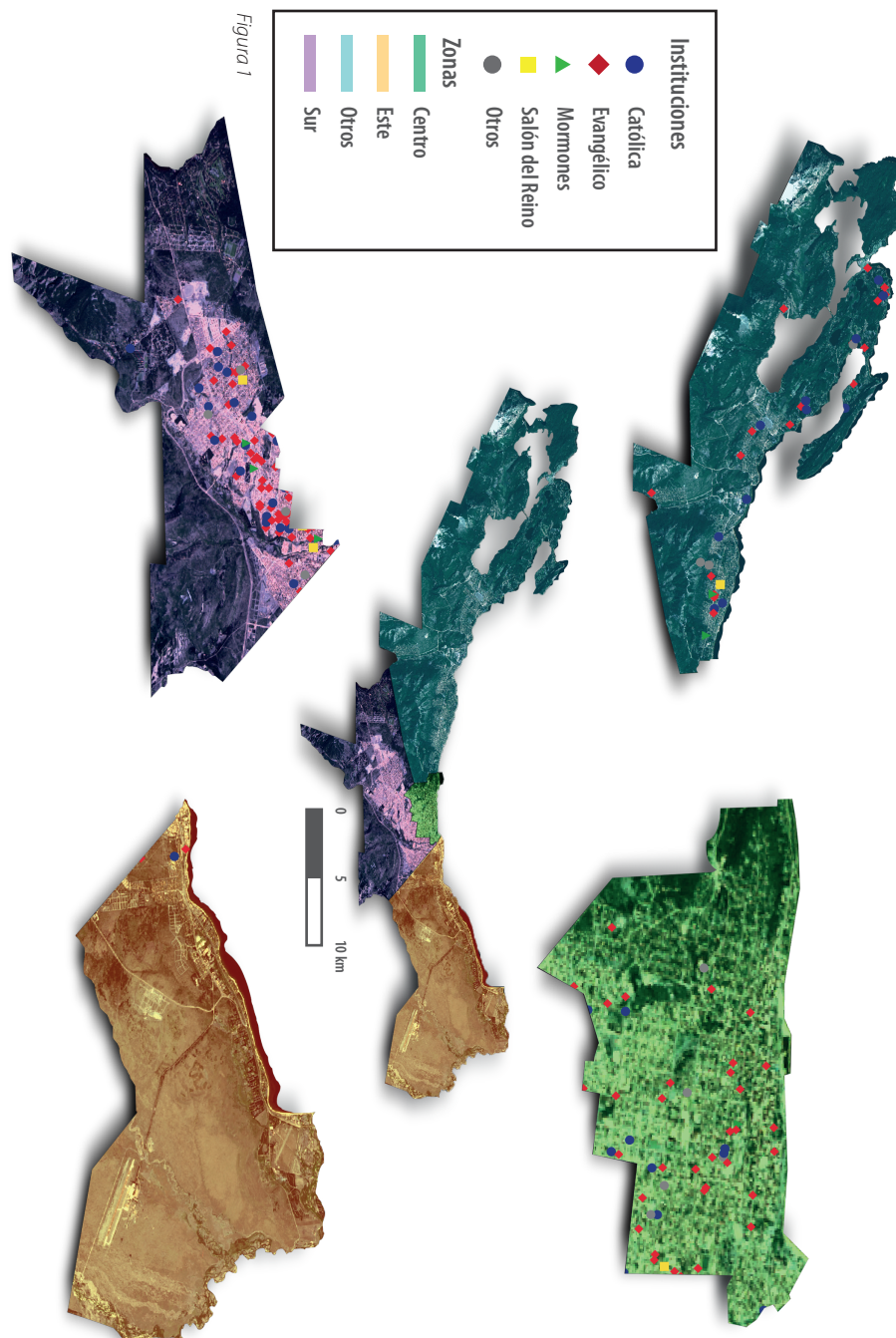
# 2

## Creencias en Bariloche

### d Las creencias y el territorio

#### Creencias y zonas

Para abordar la localización de las creencias en la ciudad se dividió al ejido urbano en cuatro zonas: este, centro, sur y oeste (Figura 1)

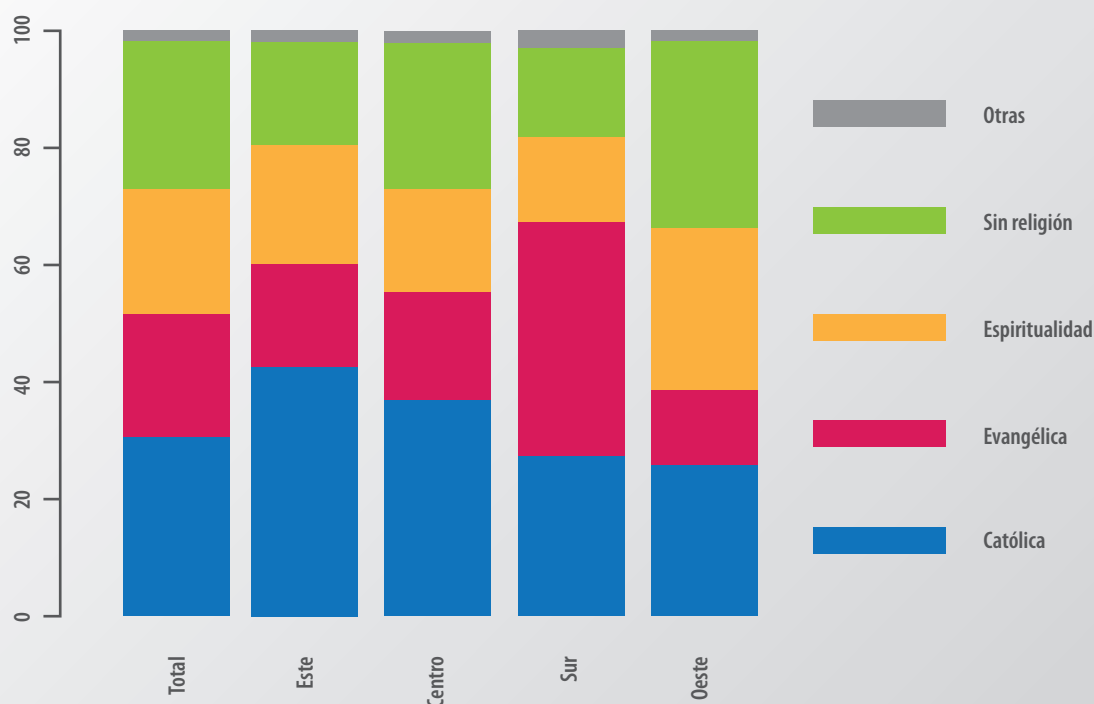


# 2

## Creencias en Bariloche

### d Las creencias y el territorio

Las regiones este y centro se caracterizan por tener el mayor porcentaje de católicos entre todas las regiones, 43% y 37% respectivamente. En la región sur se observa un mayor porcentaje de evangélicos (41%) y la región oeste presenta un mayor porcentaje de personas sin religión (32%) y de otras espiritualidades (28%).



### Templos/Iglesias en el barrio

De los encuestados el 63% afirma que existen templos o Iglesias en su barrio, mientras que el 25% niega la existencia de las mismas y el 12% no sabe o no contesta.

Para visualizar mapa seguir el enlace:

[https://drive.google.com/file/d/1gfJzzEfoiBLqhCstPPW7LOtCU-m7r\\_3Y/view](https://drive.google.com/file/d/1gfJzzEfoiBLqhCstPPW7LOtCU-m7r_3Y/view)

*Creencias y prácticas*



# 3

## Creencias y prácticas

### a Figuras en las que cree

Las figuras en las que se cree que aparecen en la encuesta se han agrupado en los siguientes grandes grupos:

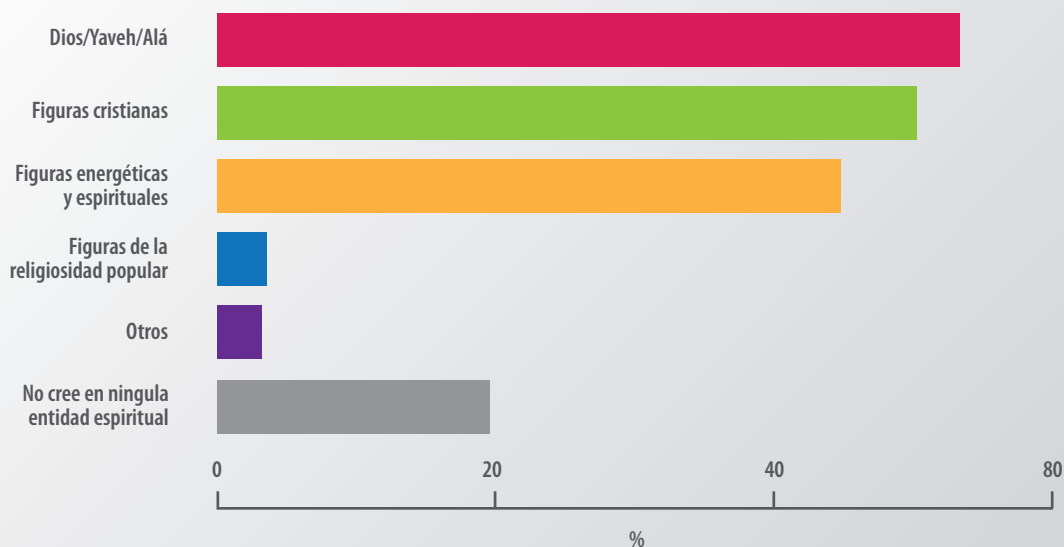
Dios/Yaveh/Alá: **Dios**

Jesús, Espíritu Santo, Virgen María, Ángeles y seres espirituales, Santos y santas y Profetas: **Figuras cristianas**

Gauchito Gil, Difunta Correa, Gilda, San la Muerte y el Maruchito: **Figuras de la religiosidad popular**

Energía y Naturaleza, Antepasados o espíritus ancestrales, seres extraterrestres, Profetas, Maestros ascendidos, Buda, Tao, Deidades del Hinduismo: **Figuras energéticas y espirituales.**

Alrededor del 50% de los encuestados manifestó creer en Dios, en figuras cristianas o figuras energéticas y espirituales. Mientras que sólo un 4% cree en alguna figura de la religiosidad popular. Casi 20% no cree en ninguna entidad espiritual.

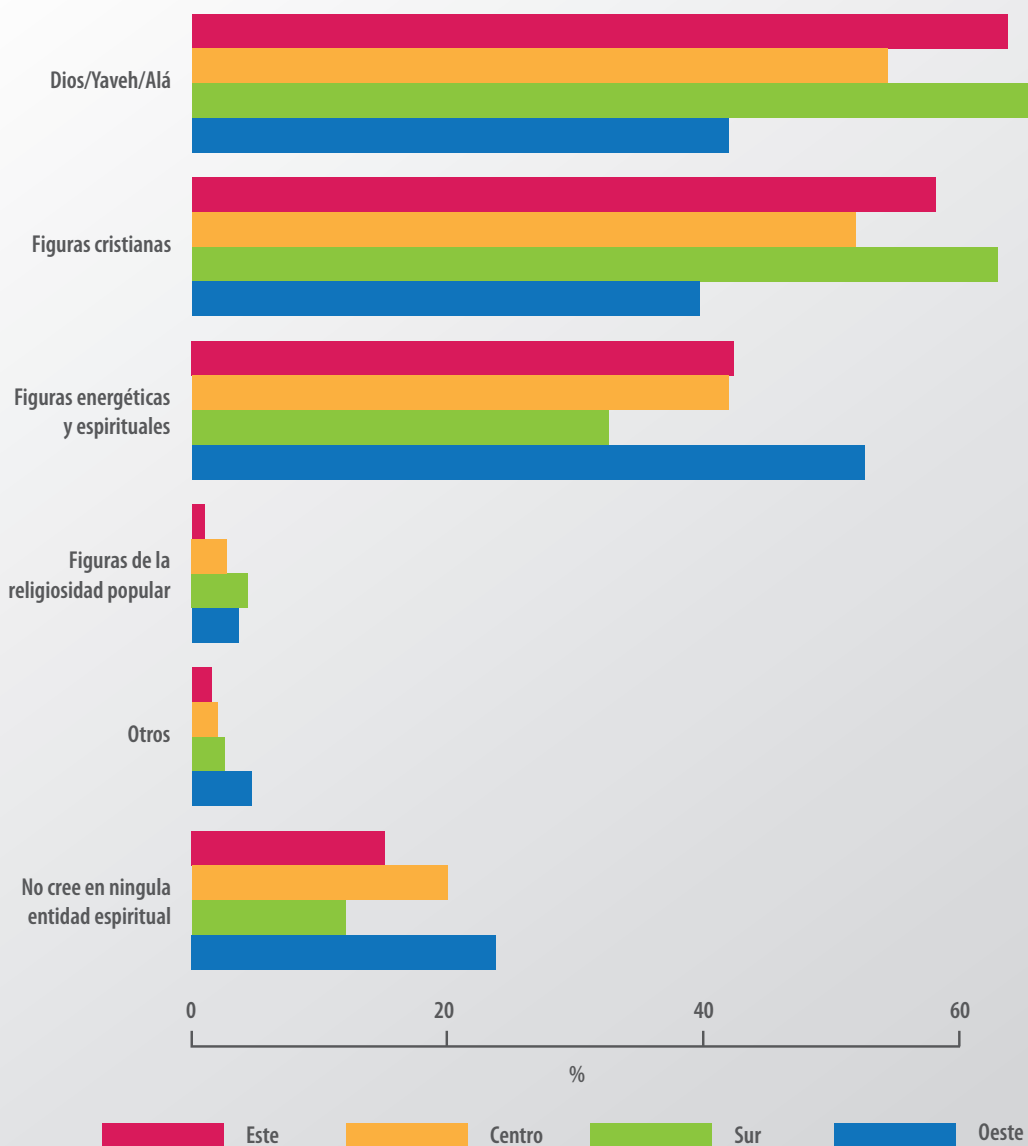


# 3

## Creencias y prácticas

### a Figuras en las que cree

En las zonas este, centro y sur predomina la creencia en Dios y en figuras cristianas, mientras que en la zona oeste predomina la creencia en figuras energéticas y espirituales. Si bien la creencia en figuras populares es poco frecuente, en la zona sur es donde se observa el mayor porcentaje.





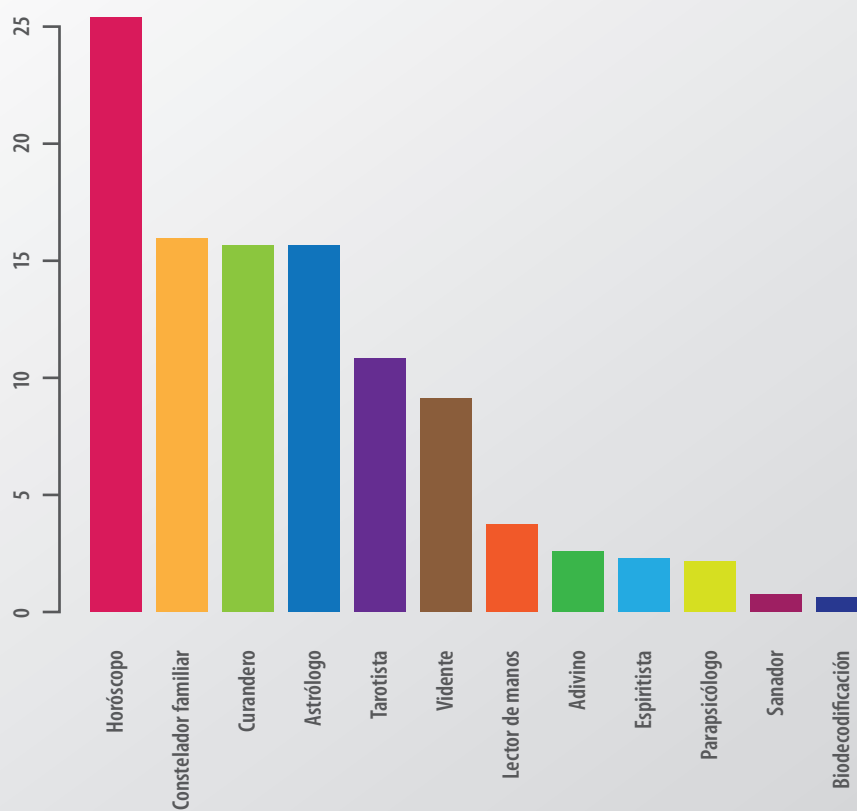
# 3

## Creencias y prácticas

### **b** Otras prácticas

Se preguntó a los encuestados si alguna vez habían realizado una consulta al horóscopo, a un curandero, astrólogo, tarotista, vidente, lector de manos, adivino, espiritista, parapsicólogo o sanador; si habían participado de una constelación familiar o practicado la biodecodificación.

Las prácticas alternativas más frecuentes fueron la consulta al horóscopo (26%), la participación en constelaciones familiares (16%), la visita a un/a curandero/a (16%) y la visita a un/a astrólogo/a (16%). Sólo un 2% manifiesta no haber recurrido nunca a prácticas alternativas.



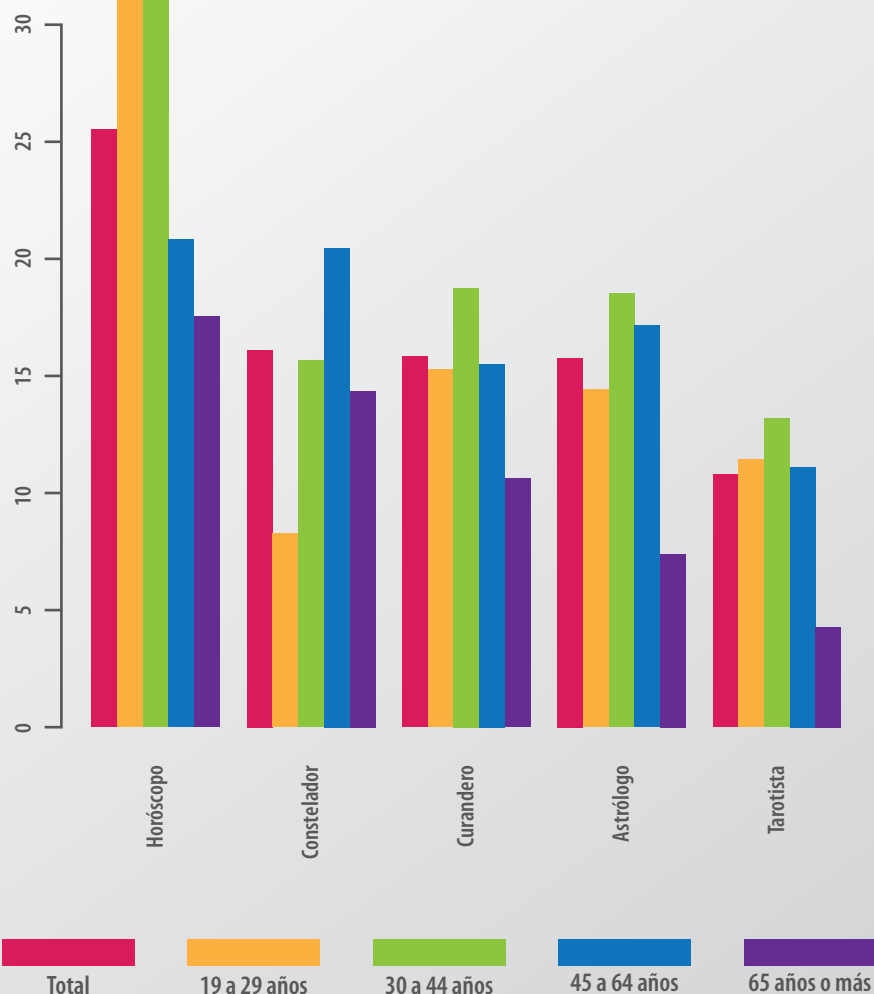
# 3

## Creencias y prácticas

### b Otras prácticas

#### Prácticas alternativas y edad

Las consultas al horóscopo ocurren en todos los grupos etarios pero son más frecuentes entre 18 y 29 años (31%) y entre 30 y 44 años (32%). La participación en constelaciones familiares varía entre 8% entre los jóvenes y 20% entre aquellos de 45 a 64 años. Los porcentajes de consulta a curandero, astrólogo y tarotista son mayores entre los participantes de 30 a 44 años y alcanza su mínimo en el grupo de 65 años o más.



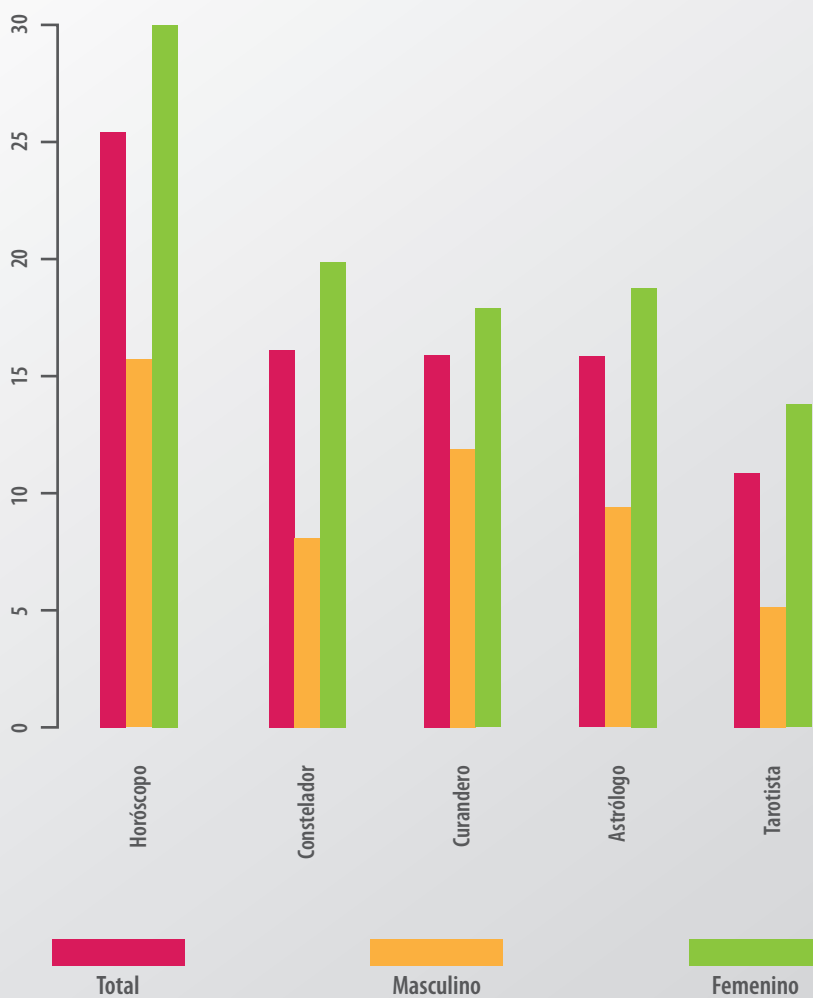
# 3

## Creencias y prácticas

### b Otras prácticas

#### Prácticas alternativas y género

El porcentaje de mujeres que manifiestan haber realizado prácticas alternativas y el porcentaje de mujeres que consultan el horóscopo duplica el de hombres y lo mismo ocurre en relación a la asistencia a constelaciones familiares.



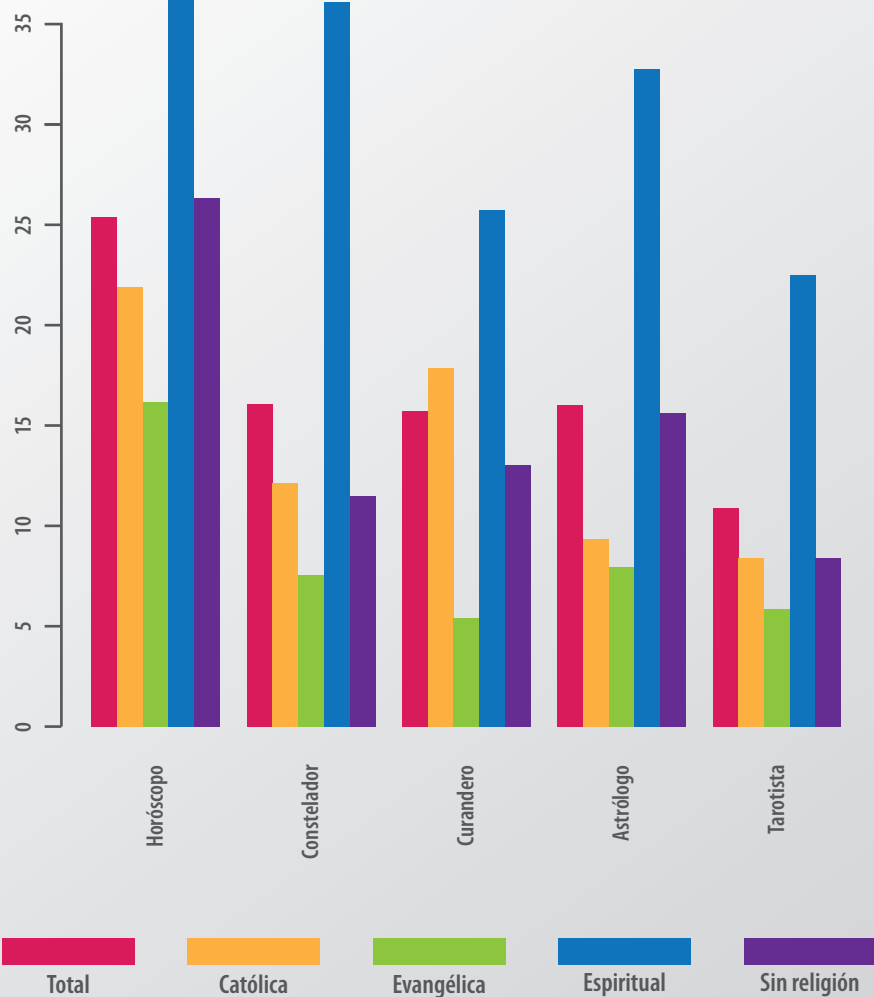
# 3

## Creencias y prácticas

### b Otras prácticas

#### Prácticas alternativas y pertenencia religiosa

Los que tienen creencias espirituales son los que más realizan prácticas alternativas y los evangélicos son los que menos recurren a este tipo de prácticas.



# *Prácticas religiosas en pandemia*

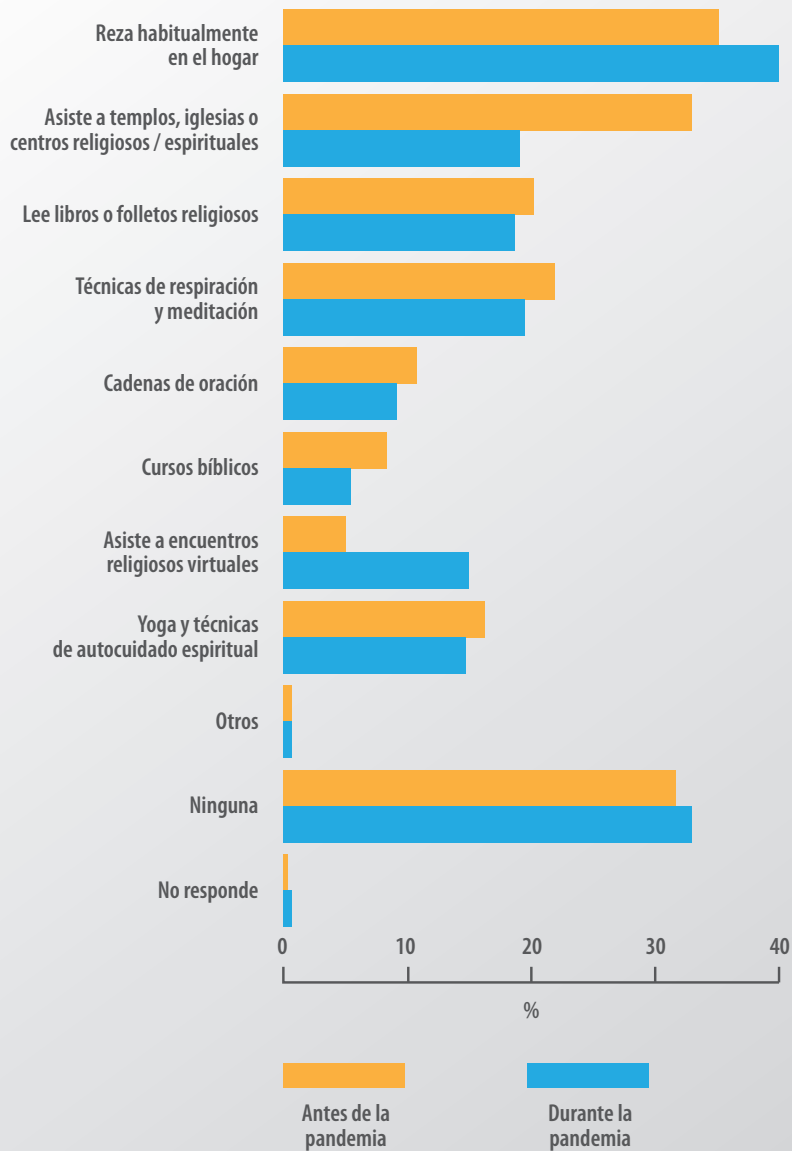


# 4

## Prácticas religiosas en pandemia

### a Prácticas religiosas y/o espirituales en pandemia

Durante la pandemia aumentó el porcentaje de personas que rezaban habitualmente en su hogar (pasando de 35% a 40%) y la asistencia a encuentros religiosos virtuales (pasando de 5% a 15%); mientras que, naturalmente, disminuyó la asistencia a templos, iglesias o centros religiosos espirituales (pasando de 33% a 19%).

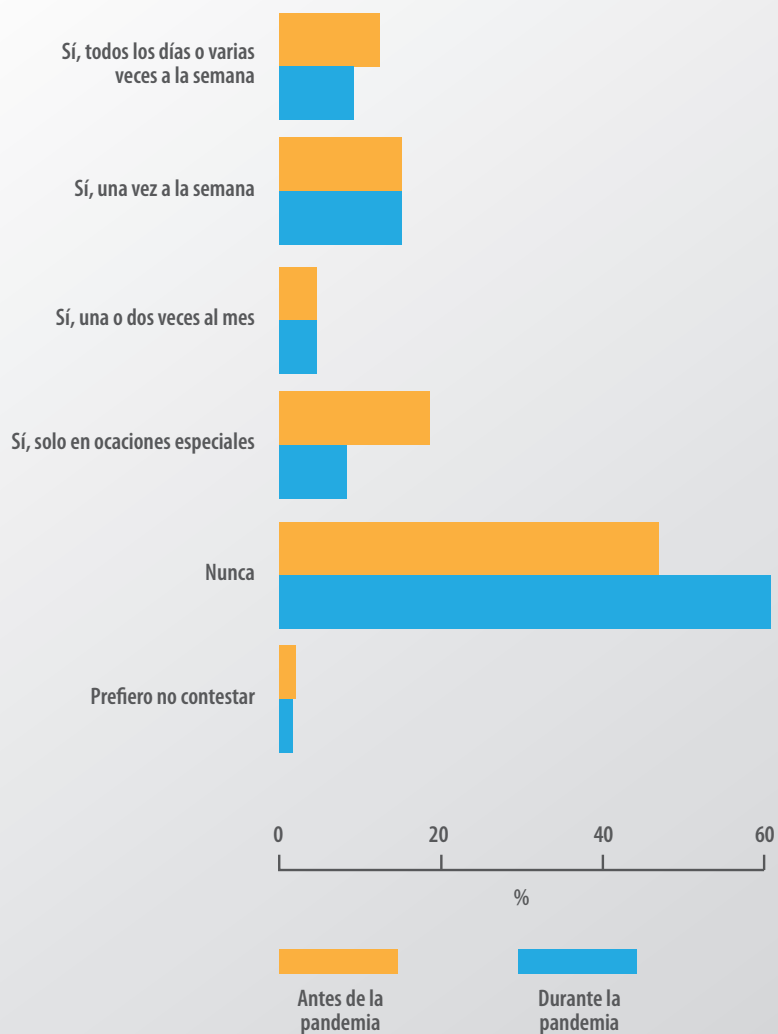


# 4

## Prácticas religiosas en pandemia

### **b** Asistencia a ceremonias religiosas y/o espirituales de manera presencial o virtual

En cuanto a la frecuencia de asistencia a ceremonias religiosas y/o espirituales ya sea de manera presencial o virtual, se observa un aumento durante la pandemia del porcentaje de personas que nunca asisten a estos, pasando de 47% a 61%.



# 4

## Prácticas religiosas en pandemia

**b** Asistencia a ceremonias religiosas y/o espirituales de manera presencial o virtual

En la zona sur, antes de la pandemia, se destaca un alto porcentaje de personas que asistían todos los días o varias a la semana a ceremonias religiosas y/o espirituales (28%). Durante la pandemia este porcentaje disminuye (13%) y pasa a ser similar al de las otras zonas.

